

DES ESPACES AUX ESPRITS

L'organisation de la mort aux âges des Métaux dans le nord-ouest de l'Europe

Sous la direction de Anne Cahen-Delhay et Guy De Mulder

SPW | Éditions



Patrimoine



Études et Documents

Archéologie

32



Wallonie

La série **ARCHÉOLOGIE** de la collection
ÉTUDES ET DOCUMENTS est une publication
du **DÉPARTEMENT DU PATRIMOINE** (SPW/DGO4)

Service public de Wallonie
Direction générale opérationnelle de l'aménagement du territoire,
du logement, du patrimoine et de l'énergie
Département du patrimoine
Pierre Paquet, Inspecteur général a.i.
Rue des Brigades d'Irlande, 1
B-5100 Jambes

ÉDITEUR RESPONSABLE

Pierre Paquet,
Inspecteur général a.i.

COORDINATION ÉDITORIALE

Liliane Henderickx

CONCEPTION GRAPHIQUE DE LA COLLECTION

Ken Dethier

MISE EN PAGE

Massoz, Alleur

IMPRIMERIE

Massoz, Alleur

COUVERTURE

Petit cimetière à enclos carrés agrafés à Villeseneux « Le Tertre » (Marne).
Photo : B. Lambot

CAHEN-DELHAYE A. & DE MULDER G. (dir.), 2014. *Des espaces aux esprits. L'organisation de la mort aux âges des Métaux dans le nord-ouest de l'Europe*, Actes du Colloque de la C.A.M. et de la S.B.E.C., Moulins de Beez à Namur, les 24 et 25 février 2012, Namur (Études et Documents, Archéologie, 32), 220 p.

Avertissement

Depuis le 1^{er} août 2008, les nouvelles appellations « Service public de Wallonie. Direction générale opérationnelle de l'aménagement du territoire, du logement, du patrimoine et de l'énergie. Département du patrimoine » remplacent « Ministère de la Région wallonne. Direction générale de l'aménagement du territoire, du logement et du patrimoine. Division du patrimoine ».

Tous droits réservés pour tous pays
Dépôt légal : D/2014/13.063/4
ISBN : 978-2-930711-08-9

IMPRESSION, DIFFUSION ET VENTE

Institut du patrimoine wallon
Service publications
Rue du Lombard 79 – B-5000 Namur
T. : +32 (0)81 23 07 03 ou +32 (0)81 65 41 54
F. : +32 (0)81 65 90 97
publication@idpw.be
www.idpw.be



Possibilité également d'acquérir les ouvrages
à la **boutique** de l'IPW :
Résidence du Grand Cortil
Place des Célestines 21 (derrière l'hôtel Ibis)
B-5000 Namur
Ouverture du lundi au vendredi de 9h à 12h

Pour tout renseignement complémentaire :

T. : +32 (0)81 65 41 54
F. : +32 (0)81 23 18 90

En cas de litige, Médiateur de la Wallonie :

Marc Bertrand
T. : +32 (0)800 191 99
le-mediateur.be

*Le texte engage la seule responsabilité des auteurs.
L'éditeur s'est efforcé de régler les droits relatifs aux
illustrations conformément aux prescriptions légales.
Les détenteurs de droits qui, malgré ses recherches,
n'auraient pu être retrouvés sont priés de se faire
connaître à l'éditeur.*

DES ESPACES AUX ESPRITS. L'ORGANISATION DE LA MORT AUX ÂGES DES MÉTAUX DANS LE NORD-OUEST DE L'EUROPE

**Sous la direction de Anne CAHEN-DELHAYE et Guy DE MULDER/
Proceedings directed by Anne CAHEN-DELHAYE and
Guy DE MULDER**

Actes du Colloque de la C.A.M. et de la S.B.E.C./
Proceedings of the conference by the C.A.M. and S.B.E.C.

Tenu aux Moulins de Beez à Namur, les 24 et 25 février 2012/
Organised at the Moulins de Beez at Namur, 24 and 25 February 2012

ÉTUDES ET DOCUMENTS,

Archéologie, 32
Namur, 2014

organisé par la Cellule Archéologie des Âges des Métaux –
Cel Archeologie van de Metaaltijden et le Groupe de contact FNRS
Études celtologiques et comparatives avec le concours du Service public
de Wallonie, Direction générale de l'aménagement du territoire,
du logement, du patrimoine et de l'énergie

organised by the Cellule Archéologie des Âges des Métaux –
Cel Archeologie van de Metaaltijden and the « Groupe de contact FNRS
Études celtologiques et comparatives » supported by the « Service public
de Wallonie, Direction générale de l'aménagement du territoire,
du logement, du patrimoine et de l'énergie »

Service public de Wallonie
Direction générale opérationnelle de
l'aménagement du territoire, du logement,
du patrimoine et de l'énergie
Département du patrimoine



TABLE DES MATIÈRES

PRÉFACE - PREFACE	9
-------------------	---

AVANT-PROPOS - FOREWORD	11
-------------------------	----

Anne CAHEN-DELHAYE & Guy DE MULDER

LES NÉCROPOLES DE L'ÂGE DU BRONZE FINAL ENTRE LES BASSINS DE L'ESCAUT ET DE LA MEUSE MOYENNE : APPROCHE CHRONOLOGIQUE ET CULTURELLE DE LEUR OCCUPATION	15
--	----

Walter LECLERCQ

Avant-propos	15
1. Introduction	15
1.1. Historiographie et délimitation de l'aire géographique	15
1.2. Nature et sélection des sites étudiés	16
2. Chronologie des sites funéraires	19
2.1. Le Bronze D/Ha A1	19
2.2. Le Hallstatt A2/B1	22
2.3. Le Hallstatt B2/B3	24
3. Conclusion	25

LES RITES FUNÉRAIRES DANS LE NORD DU BASSIN DE L'ESCAUT À L'ÂGE DU BRONZE FINAL ET AU PREMIER ÂGE DU FER	29
--	----

Guy DE MULDER

1. Introduction	29
2. Historique de la recherche	30
3. Les nécropoles	31
3.1. Évaluation archéologique	31
3.2. Les incinérations	32
3.3. Les monuments funéraires	35
3.4. Les offrandes funéraires	41
4. La chronologie des champs d'urnes	45
5. Perspectives	47

« NOUVEAUX » ENCLOS FUNÉRAIRES DANS LES ARDENNES FLAMANDES À RONSE « DE STADSTUIN »	55
---	----

Ruben PEDE, Bart CHERRETTÉ & Cateline CLEMENT

1. Introduction	55
2. Historique des recherches archéologiques	55
3. Premiers résultats des fouilles de Ronse « De Stadstuin »	57
4. Conclusion	59

BARROWS AND ANCESTORS. NEOLITHIC, MIDDLE BRONZE AGE AND MEROVINGIAN BURIALS AT BEERSE « KROMMENHOF » (PROVINCE OF ANTWERP, BELGIUM)		61
Stephan DELARUELLE, Bart DE SMAELE, Catherina THIJS, Simon VERDEGEM, Sofie SCHELTJENS & Jef VAN DONINCK		
1. Introduction		61
2. Bronze Age barrows and a Merovingian cemetery		62
3. Late Neolithic monuments		64
4. Middle Bronze Age cemetery		64
5. Incorporating the past, claiming the land		66
A LATE BRONZE AGE URNFIELD AT MAASTRICHT « AMBYERVELD ». THE RESULTS OF AN IN-DEPTH INTERDISCIPLINARY ANALYSIS		69
Tina DYSELINCK		
1. Introduction		69
2. The urnfield		70
3. The basics		71
4. The extras		72
5. Interpretation		73
6. Final results		75
LE CHAMP D'URNES DE KONTICH « DUFFELSESTEENWEG » (PROVINCE D'ANVERS, BELGIQUE)		79
Guy DE MULDER & Ignace BOURGEOIS		
1. Introduction		79
2. La nécropole		79
3. Conclusion		84
LES PRATIQUES FUNÉRAIRES HALLSTATTIENNES DANS LA MOITIÉ SUD DE LA BELGIQUE		87
Alain GUILLAUME		
1. Le cadre chronologique		87
1.1. Chronologie absolue		87
1.2. Chronologie relative		89
2. Les nécropoles		90
2.1. Nécropoles à tombes plates vs nécropoles à tombelles		90
2.2. Critères d'implantation		90
3. Les tombelles individuelles		92
3.1. Le bûcher		92
3.2. La destruction par bris, ploiement ou passage au feu		92
3.3. Récolte des restes incinérés/dépôt définitif		93
3.4. Les structures rares		94
4. Le groupe mosan		94
5. Perspectives		95
SURVOL DU DEUXIÈME ÂGE DU FER EN CHAMPAGNE-ARDENNE		99
Bernard LAMBOT		
1. La Tène ancienne		99
1.1. Les « bouchons de champagne » et les chars		101
2. La Tène moyenne		104
3. La Tène finale		106
4. En conclusion		109

APPROCHE DE LA SOCIÉTÉ DE L' AISNE-MARNE À PARTIR DE L' ORGANISATION DES ESPACES FUNÉRAIRES	113
Lola BONNABEL	
1. L'espace de l'Aisne-Marne : des frontières confirmées et précisées	113
2. L'espace des structures : nécropoles et aires de stockage	116
3. L'espace de la tombe : une organisation stéréotypée	118
4. Un vocabulaire à interpréter	119
VINGT ANS D' ARCHÉOLOGIE FUNÉRAIRE DANS LE NORD DE LA FRANCE : UN PREMIER BILAN	123
Germaine LEMAN-DELERIVE	
1. Une récente synthèse des principaux chantiers en Picardie occidentale	124
2. Les découvertes faites en Nord-Pas-de-Calais	125
2.1. Le Cambrésis	127
2.2. La vallée de la Scarpe	127
2.3. Les Flandres	132
3. Conclusion	135
PROBLEMS AND OPPORTUNITIES : IRON AGE BURIAL TRADITIONS IN SOUTHERN BRITAIN	141
Niall SHARPLES	
1. Introduction	141
2. Formal burial traditions	141
3. Settlement burials	146
4. Individual burials	152
5. Conclusion	154
INHUMATION BURIALS : NEW ELEMENTS IN IRON AGE FUNERARY RITUAL IN THE SOUTHERN NETHERLANDS	161
Peter W. VAN DEN BROEKE	
1. Geographical distribution of Iron Age inhumation burials	161
2. Nijmegen-Noord	163
Oosterhout « De Eeuwige Lente » [site 101]	163
Lent « Steltsestraat » [site 102]	163
Lent « Lentseveld » [site 67]	165
Ressen « Zuiderveld-noordoost » [site 61]	165
Lent « Laauwikstraat-zuid » [site 34]	166
3. Geldermalsen	168
Geldermalsen « Middengebied »	168
Meteren « De Plantage »	169
Meteren « De Bogen »	170
4. Other sites	170
Beuningen « Ewijk », Keizershoeve II	170
Someren « Waterdael »	170
Uden « Slabroekse Heide »	170
5. Chronology	172
6. Patterns	173
7. Locals or non-locals ?	174
8. Incipient answers	176
9. Motives behind mobility	177
10. Conclusion	179

CEMETERIES OF THE LATE IRON AGE IN THE SOUTHERN PART OF THE NETHERLANDS	185
Henk A. HIDDINK	
1. Introduction	185
2. The earlier prehistoric background 1. Bronze Age and Urnfield-period	186
3. Heath versus arable, mounds and pots versus simple pits	188
4. The earlier prehistoric background 2. Middle Iron Age	189
5. Late Iron Age cemeteries, the sites	189
6. Grave-types and burial-ritual	192
7. Grave goods	194
7.1. Bone hairpins	194
7.2. Glass armrings	195
7.3. Bronze arm- and ankle-rings	196
7.4. Iron belt-hooks	196
7.5. <i>Fibulae</i>	197
7.6. Other metal objects	198
7.7. Pottery	199
7.8. Animal bone	200
8. Physical-anthropological research and demography	201
9. Social status	202
10. Ditches	203
11. Concluding remarks	205
LISTE DES FIGURES	213
LISTE DES TABLEAUX	219

PRÉFACE - PREFACE

En février 2012, se tenaient à Namur les vingtièmes rencontres du groupe de contact FNRS « Archéologie des Âges des Métaux ». C'est avec un intérêt tout naturel et un grand plaisir que le Service public de Wallonie (DGO4/Patrimoine/Direction de l'archéologie) avait accepté de prendre en charge l'organisation de deux journées d'échanges, dont une sous la forme d'un colloque international consacré au domaine de « l'archéologie funéraire entre le Rhin et la Seine ».

Les échanges entre les nombreux participants furent, comme à l'habitude, constructifs et nourris. Les débats générés autour de quelques synthèses furent alimentés par des études de cas autorisant questions et pistes d'interprétations nouvelles. Sont encore apparus les limites et les dangers d'une généralisation trop hâtive des phénomènes de peuplement, pour des périodes finalement faiblement documentées et dont les sites de références offrent parfois des contextes discutables sur le plan de la stratigraphie ou des ensembles fermés. Une nécessaire prudence est de mise quand il s'agit d'asseoir typologie et chronologie sur des données anciennes et rarement validées.

L'activité archéologique du SPW en rapport avec la Protohistoire ne se limite pas au contenu des trois communications qui furent présentées en 2012. Parmi les fouilles les plus récentes, on peut mentionner la nécropole de Gouvy « Hastape » (Lx), un important champ d'urnes à Hermalle-Sous-Argenteau (Lg), les marchets de l'époque de La Tène à Érezée/Soy (Lx), tout comme la découverte d'une tombe du premier âge du Fer à Suarlée (Namur) et celle, fortuite, d'éléments de parure à Sinsin (Nr).

L'analyse de ces sites fait partie des priorités de la Direction de l'archéologie et de ses services

extérieurs, tant pour ce qui concerne la fouille et l'étude que pour la conservation/restauration des artefacts découverts. Cela confirme tout l'intérêt que l'Administration régionale, souvent considérée comme simple acteur de l'archéologie préventive, porte à la recherche, protohistorique en particulier. Ces opérations récentes viennent utilement compléter les données anciennes. Nul doute que les études qui en découleront permettront de faire progresser la connaissance de notre territoire wallon, belge et plus largement du nord-ouest de l'Europe, pour les périodes protohistoriques.

À l'instar des Journées de contact Préhistoire, des Journées d'archéologie romaine ou d'*Archaeologia mediaevalis*, des « correspondants » ont été identifiés au sein de la Direction de l'archéologie (C. Frébutte, A. Guillaume, J.-P. Marchal, N. Mees). Ils sont chargés de relayer nos préoccupations et nos travaux vers les partenaires de l'archéologie belge et étrangère, mais aussi d'informer nos collègues en interne quant aux projets de recherche, de publications et de colloques menés sur cette période. C'est donc dans le cadre de cette dynamique positive que la collection « Études et Documents, Archéologie » a, très logiquement, ouvert ses pages à la publication des actes de ce colloque-anniversaire.

Au seuil de cette publication, qui prolonge les résumés publiés en février 2012 dans la série *Lunula. Archaeologica protohistorica*, il m'est un agréable devoir de remercier tous les partenaires de cette opération scientifique dont, évidemment, la Cellule Archéologie des Âges des Métaux et le Groupe de Contact-FNRS Études celtologiques et comparatives (G. Anthoons, I. Bourgeois, J. Bourgeois, V. Hurt, W. Leclercq, L. Van Impe, E. Warmenbol) et surtout Anne Cahen-Delhaye et Guy De Mulder qui ont piloté

le collationnement des textes et les relectures d'usage.

À l'heure où cette publication sortira de presse, l'année de l'archéologie sera lancée en Wallonie, à l'occasion des 25 ans de régionalisation de la compétence. Au sein du programme « Archéo 2014 », tous les publics, avertis ou non, trouveront autant d'activités les invitant à découvrir le patrimoine wallon, de la Préhistoire à nos jours, par le biais de visites de chantiers de fouilles, de balades archéologiques, d'expositions ou de colloques.

Les Journées annuelles de contact « Archéologie des Âges des Métaux » seront certainement un de ces rendez-vous scientifiques supplémentaires, organisé à Bruxelles en 2014.

Souhaitons leur « bon succès » et longue vie à Lunula !

Jean PLUMIER
Directeur
Direction de l'archéologie,
Département du patrimoine/SPW

AVANT-PROPOS - FOREWORD

ANNE CAHEN-DELHAYE & GUY DE MULDER

Depuis 1992, plusieurs archéologues spécialisés dans l'étude des âges des Métaux en Belgique organisent des rencontres et échanges d'informations sur les recherches récentes. Ainsi chaque année, une journée de communications, fixée un samedi d'hiver, permet de faire connaître les résultats des recherches récentes, tant en matière de fouilles et trouvailles que d'études. Les réunions se sont tenues respectivement à Bruxelles, en Wallonie et en Flandre, avec, à la clef, les actes de ces journées, publiés le jour même de la rencontre et intitulés : *Lunula. Archaeologia Protohistorica*. Cette collection de volumes qui comptabilisent chacun de 80 à 223 pages, reprend le contenu des dizaines de communications auxquelles s'ajoutent encore d'autres contributions sur les âges des Métaux, en Belgique essentiellement.

Pendant deux décennies, ces réunions ont rassemblé plus d'une centaine de participants chaque année, intégrant progressivement des chercheurs étrangers des pays limitrophes. La publication annuelle s'étoffait graduellement avec des articles plus nombreux et plus importants et devint une référence essentielle pour les chercheurs spécialisés dans ce domaine.

Pour marquer les dix premières années d'existence de notre groupe d'archéologie protohistorique, un colloque de deux jours avait été organisé en 2002 par Jean et Ignace Bourgeois et Bart Cherretté à Bruxelles, avec le soutien de l'Académie royale flamande des Sciences et des Arts de Belgique. Il fut consacré aux communau-

tés des âges du Bronze et du Fer dans le nord-ouest de l'Europe et plus particulièrement aux échanges ; les orateurs étrangers purent publier les synthèses présentées à cette occasion dans un volume paru l'année suivante qui contenait bon nombre de contributions dévolues aux habitats¹.

Pour fêter dignement la vingtième rencontre de notre Cellule Archéologie des Âges des Métaux, nous avons voulu réitérer l'extension de notre colloque annuel, en organisant un colloque international d'un jour et demi, en plus d'un après-midi d'exposés sur l'archéologie protohistorique de Belgique². Nous avons choisi une thématique consacrée à « l'Organisation de la mort aux âges des Métaux dans le nord-ouest de l'Europe », en mettant en évidence les synthèses des recherches des vingt dernières années.

Le Directeur de la Direction de l'archéologie du Département du patrimoine (SPW/DGO4) a accepté avec enthousiasme d'accueillir et de soutenir activement cette manifestation. Ainsi, pour réaliser ce colloque, nous avons bénéficié d'un appui important de la Direction de l'archéologie qui en a financé une bonne partie de l'organisation matérielle en nous offrant la mise à disposition d'un prestigieux bâtiment réservé aux colloques ainsi que les buffets. Mais surtout, nous avons bénéficié du concours de la cellule « Events » (SPW/DGO4), qui a assuré la gestion des inscriptions, qui a mis sur pied le site internet, en plus de nous accueillir et de nous offrir un encadrement très professionnel. À cet effet, nous tenons à remercier tout particulièrement Marc Schepers, Isabelle Henry et leur équipe pour leur contribution à l'organisation de cette

¹ BOURGEOIS J., BOURGEOIS I. & CHERRETTÉ B., 2003. *Bronze Age and Iron Age Communities in North-Western Europe*, Brussel (Koninklijke Vlaamse Academie van België voor Wetenschappen en Kunsten), 300 p.

² Comme à l'accoutumée, les exposés et autres contributions ont fait l'objet d'une publication *Lunula. Archaeologia protohistorica*, XX, Beez (Namur/Namen) 24-25.02.2012, qui compte pas moins de 206 pages.

rencontre. Enfin, le Directeur de la Direction de l'archéologie du Département du patrimoine (SPW/DGO4), Jean Plumier, nous a offert de publier ce volume des Actes dans leur collection « Études et Documents, Archéologie ».

Nous tenons à remercier tous les collègues qui ont participé activement à ces journées par la présentation de leurs exposés devant un auditoire qui comptait quelque 130 participants. Parmi les orateurs, plusieurs spécialistes de France, des Pays-Bas et du Royaume-Uni ont accepté de faire le déplacement pour nous présenter la synthèse de leurs recherches qu'ils ont reprise dans ce volume.

C'est au nom de tous les collaborateurs de notre groupe d'archéologie protohistorique, et plus particulièrement Jean Bourgeois, Eugène Warmenbol et Véronique Hurt qui ont activement participé à la préparation et à l'organisation de ce colloque, que nous avons le plaisir de réunir treize contributions originales dans ce volume.

Since 1992 several Belgian archaeologists, specialised in the study of the Metal Ages, organise annual meetings to exchange information about the current research on this period. Every year, on a Saturday in the winter, this annual meeting offers the opportunity to present recent research. These meetings are held alternately in Brussels, Wallonia and Flanders and include the proceedings of these meetings, published the same day of the conference titled: *Lunula. Archaeologia protohistorica*. This collection of volumes, which counts between 80 to 223 pages in each volume, covers lectures presented at the conference as well as other papers about the Metal Ages, mostly in Belgium. Since more than two decades, more than 100 participants gathered every year for these meetings. Progressively, researchers from the neighbouring countries attended also these conferences. In the same time, the annual pub-

lication knew gradually a rise in the number of papers and became an important reference point for researchers of the Bronze and Iron Ages.

To celebrate the 10th anniversary of the functioning of our protohistoric group, a two-days conference was organised in 2002 in Brussels by Jean and Ignace Bourgeois and Bart Cherretté, supported by the Royal Flemish Academy of Belgium for Sciences and the Arts. This meeting was dedicated to Bronze and Iron Age societies in northwestern Europe and specifically to exchanges between these societies. The foreign speakers could publish their overviews, presented on this occasion, in a volume published the next year, which counted also a series of papers on settlements³.

To worthily celebrate the 20th meeting of our Cell Archaeology of the Metal Ages, we wished to repeat the extension of our annual meeting by organising an international conference of one and a half day accompanied in the afternoon by lectures on the protohistoric archaeology in Belgium⁴.

For this celebration of the 20 years of existence of our Contact Group, we have chosen a topic dedicated to « The organisation of death during the Metal Ages in northwestern Europe ». Different overviews of the research during the last 20 years on this topic were presented on this meeting.

The director of the « Direction de l'archéologie du Département du patrimoine (SPW/DGO4) » hosted us with enthusiasm and supported actively this meeting.

To organise this conference we benefited from a significant support from the « Direction de l'archéologie », who financed an important part of the practical organisation of this meeting. They offered us the use of a prestigious building, reserved for their seminars and also the catering. Especially, we were assisted by the cell « Events » (SPW/DGO4), who was respon-

³ BOURGEOIS J., BOURGEOIS I. & CHERRETTÉ B., 2003. *Bronze Age and Iron Age Communities in North-Western Europe*, Brussel (Koninklijke Vlaamse Academie van België voor Wetenschappen en Kunsten), 300 p.

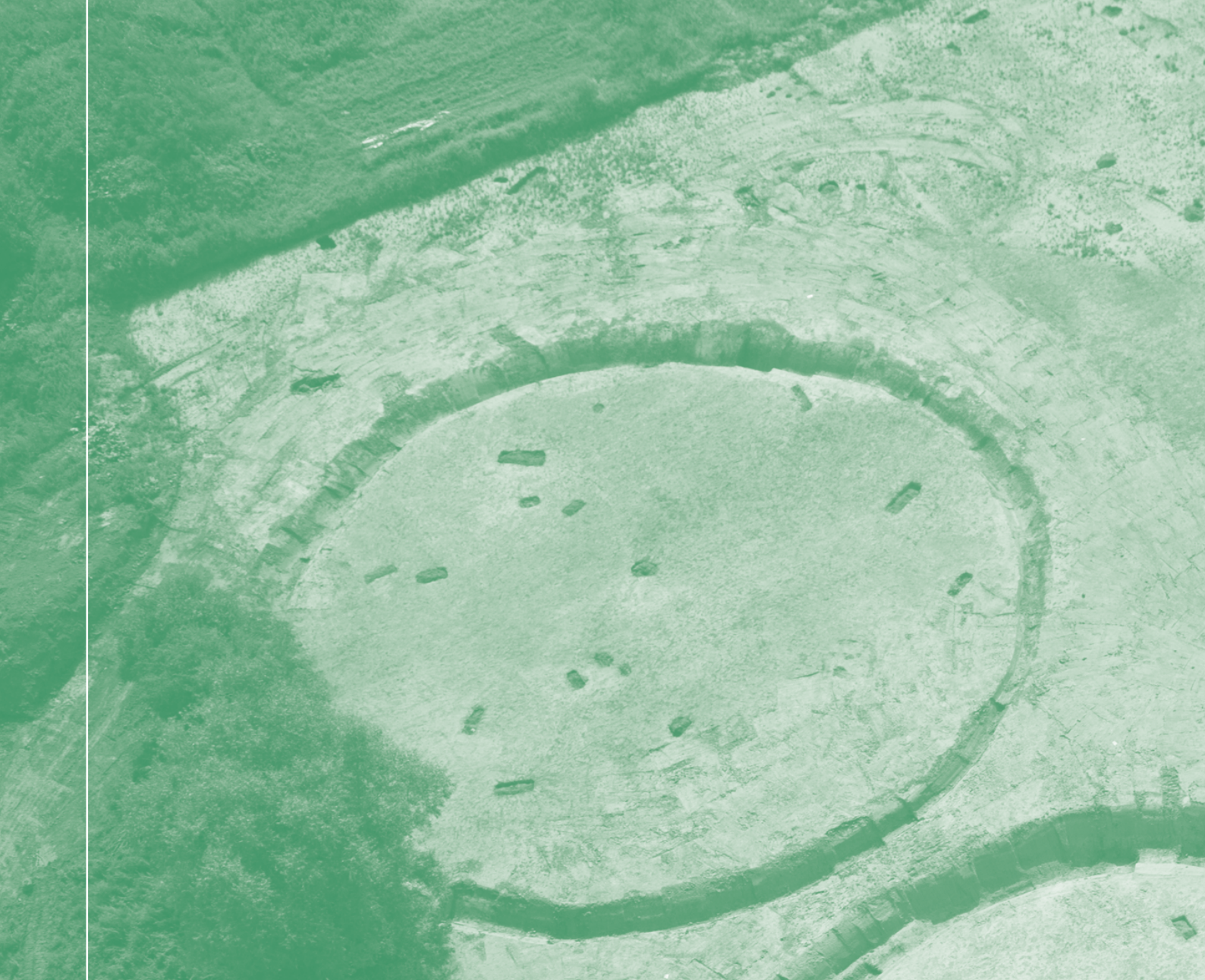
⁴ As usual, these lectures and other papers have been published in *Lunula. Archaeologia protohistorica*, XX, Beez (Namur/Namen) 24-25.02.2012, which counts no less than 206 pages.

sible for the registration and the creation and maintenance of a website. They welcomed us and offered us their professional support. Especially, we wish to thank Marc Schepers, Isabelle Henry and their team for their part in the organisation of this meeting. Finally, Jean Plumier, director of the « Direction de l'archéologie du Département du patrimoine (SPW/DGO4) », offered us the possibility to publish the proceedings of this meeting in their series « Études et Documents, Archéologie ».

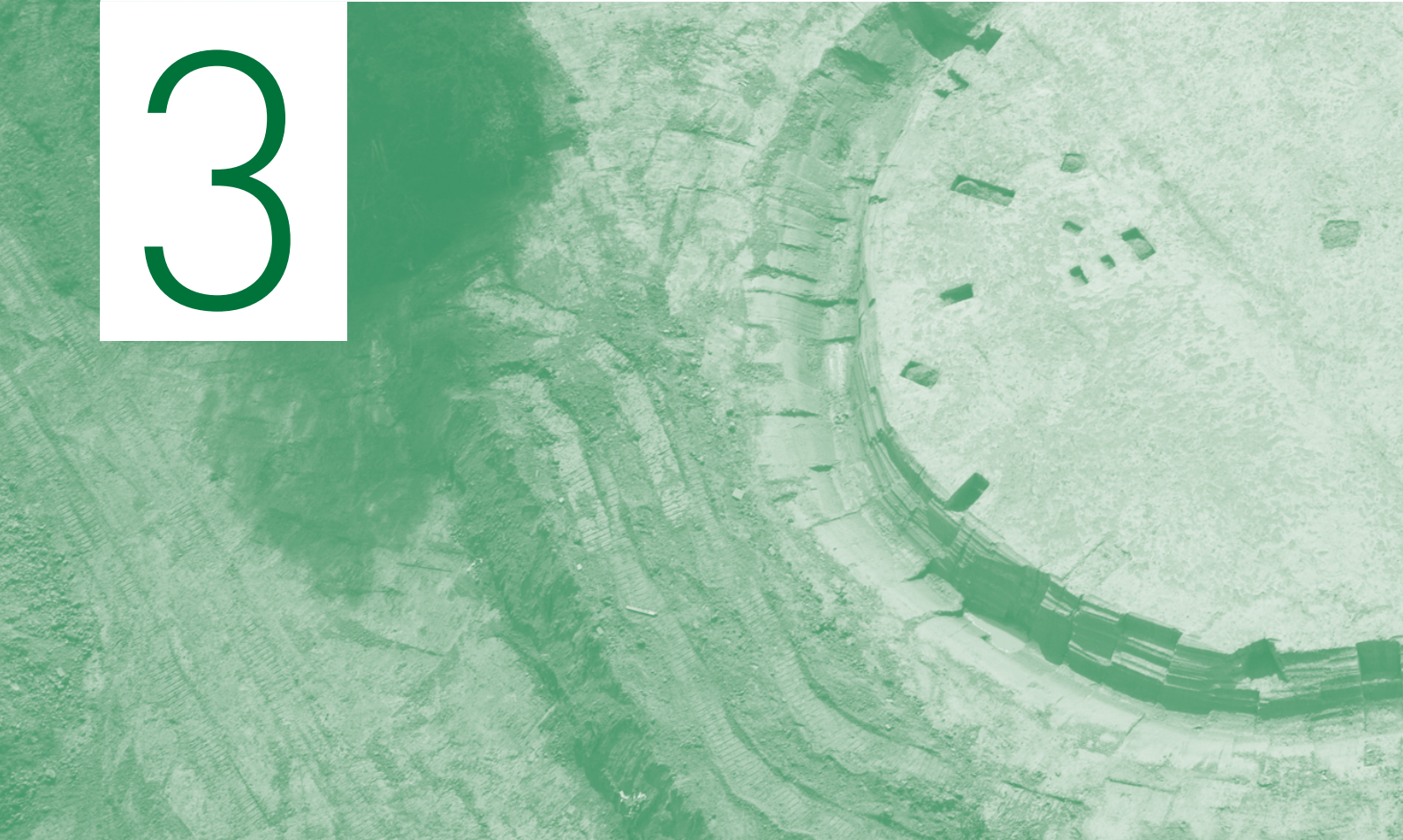
We wish to thank all the colleagues who actively contributed at this meeting by the pre-

sentation of their papers before an audience of about 130 participants. Among the speakers, several experts from France, the Netherlands and the United Kingdom accepted to make the trip to present a synthesis of their research, which are included in this volume.

In name of all the collaborators of our Proto-historic Archaeology Group and specifically Jean Bourgeois, Eugène Warmenbol and Véronique Hurt, who actively participated in the preparation and the organisation of this meeting, we have the pleasure to present you in these proceedings 13 original papers.



3



« NOUVEAUX » ENCLOS FUNÉRAIRES DANS LES ARDENNES FLAMANDES À RONSE « DE STADSTUIN »

RUBEN PEDE, BART CHERRETTÉ & CATELINE CLEMENT¹

1. Introduction

En 2010 et 2011, le service archéologique SOLVA a entrepris des fouilles à Renaix (fig. 32 ; au sud de la Flandre-Orientale). La ville se trouve en contrebas de quelques collines importantes des Ardennes flamandes (telles que le Mont de l'Enclus, Hotond, Trieu, Muziekberg), qui se rattachent au paysage vallonné du Hainaut (Pays des Collines). La contrée est située entre les vallées de l'Escaut et de la Dendre et appartient à la région (sablo-)limoneuse. La richesse archéologique du pays des collines est avérée : le Mont de l'Enclus et le Muziekberg, notamment, ont révélé la présence de tertres funéraires de différentes périodes. Le site récemment fouillé, dénommé « De Stadstuin », qui fait l'objet de cet article, se trouve près du centre-ville, tout en étant sensiblement surélevé, constituant ainsi le point culminant de la cité (fig. 32). Ce n'est donc

pas un hasard si trois enclos funéraires y ont été mis au jour près du sommet.

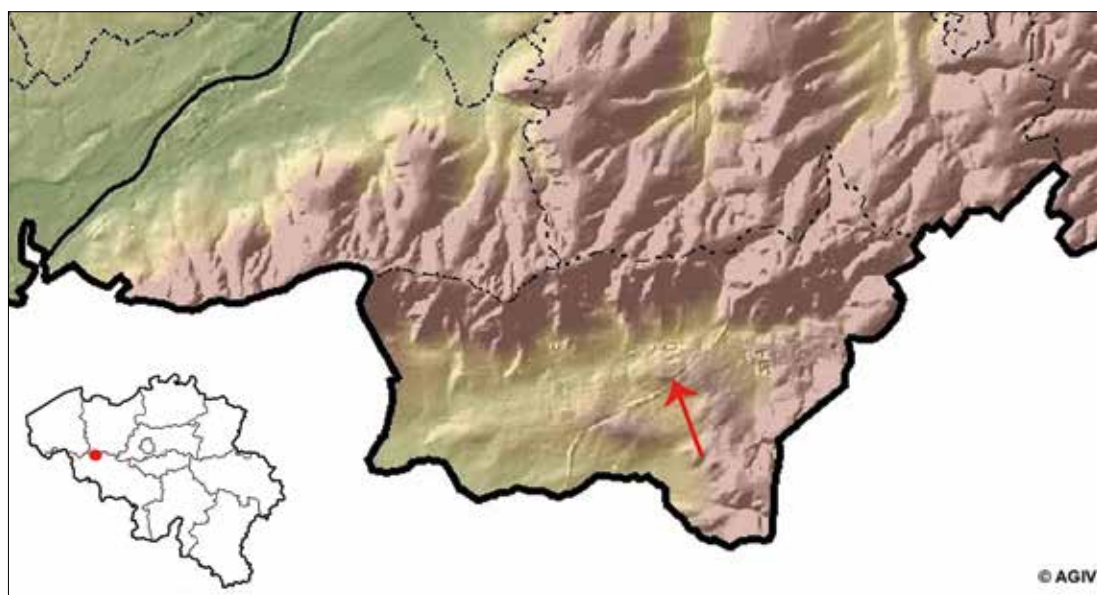
Nous présentons, ci-après, les premiers résultats des fouilles de 2010 et 2011 dans les structures protohistoriques.

2. Historique des recherches archéologiques

Les recherches archéologiques dans le sud de la Flandre-Orientale, et particulièrement dans les Ardennes flamandes, ont déjà une très longue histoire : depuis le 19^e siècle, des « fouilles » y ont été effectuées. Ces premières recherches ont mené à la découverte de différents sites des âges de la Pierre, du Bronze, du Fer et de l'époque romaine (CROMBÉ, 1986 ; 1989 ; 2000 ; DE MULDER, 1991).

Fig. 32

Localisation du site
« De Stadstuin ».



¹ Contact : SOLVA, Zuid III, Industrielaan 18, B-9320 Aalst (Erembodegem) ; courriel : Ruben.Pede@so-lva.be, Bart.Cherrette@so-lva.be, Cateline.Clement@so-lva.be.



Fig. 33

Vue du tumulus 82 (« Muziekbos ») en coupe (DELVAUX, 1889, 97, d'après un dessin d'E. Joly).

Mais les sommets des Ardennes flamandes doivent surtout leur réputation archéologique à la présence des tertres funéraires de l'âge du Bronze ancien et moyen. Ces tumulus appartiennent aux très rares exemples en Flandre qui sont encore conservés ou partiellement conservés dans le paysage actuel.

Les premières recherches au « Muziekbos » datent des années 1830 (DECONYNCK, 1983 ; FOURNY, 1985 ; 2002). Au total, 17 tumulus ont été dénombrés. Les fouilles étaient en particulier concentrées sur la découverte de tombes centrales sous les tertres. Il s'agissait de chambres sépulcrales, construites en pierre ferrugineuse, qui contenaient des urnes avec des ossements incinérés (fig. 33). L'urne était déposée à l'envers sur une pierre plate. Autour de ces tombes pri-

maires, il y avait également des sépultures secondaires. Les tertres eux-mêmes étaient moins connus, de même que les structures périphériques, comme le fossé d'enceinte ou la couronne de poteaux. Néanmoins, quant aux tertres du « Muziekbos », trois ont été fouillés plus ou moins complètement : seul un tumulus (n° 82) avait une couronne de pierres périphérique. Les monuments funéraires du « Muziekbos » ont été datés de l'âge du Bronze ancien et moyen (civilisation de Hilversum) sur la base des aspects typologiques des urnes retrouvées dans les chambres sépulcrales qui sont considérées comme les sépultures primaires. Quelques trouvailles, à attribuer sans doute à l'époque romaine, suggèrent une datation plus récente de plusieurs monuments ou d'inhumations postérieures. La plupart des tertres du « Muziekbos » furent nivelés à la fin du 19^e siècle ; au-dessus de l'un d'entre eux, une tour, dénommée « pavillon de Mooregem », fut même élevée en 1864.

Le tertre de Ruien, fouillé en 1951 par l'Université de Gand et le Service des Fouilles de l'État, se trouve au sommet du Mont de l'Enclus (DE LAET & ROSENS, 1952). Le monument funéraire avait été partiellement arasé par des « recherches »



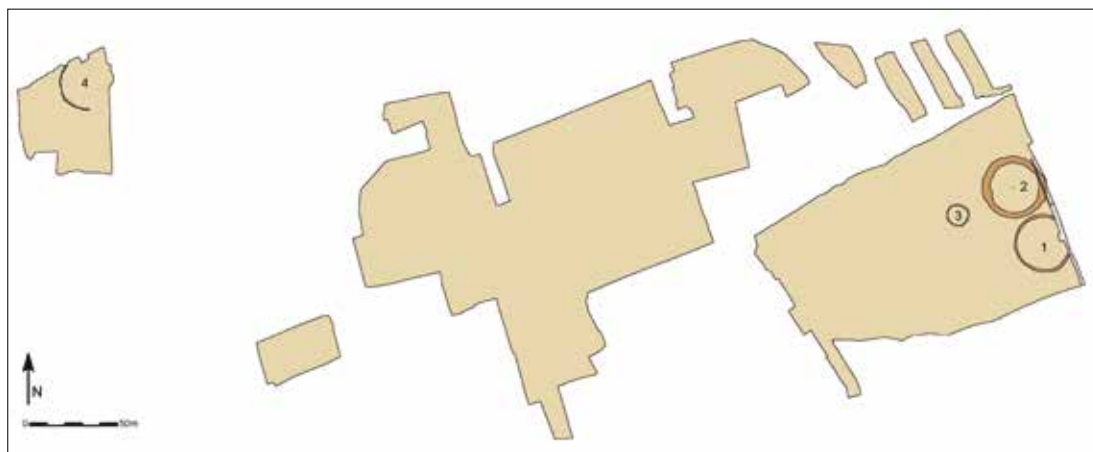
Fig. 34

Les enclos funéraires de « De Stadstuin », avec les Ardennes flamandes à l'arrière-plan.

Photo : B. Stichelbaut
© UGent

Fig. 35

Plan des enclos.



antérieures. Une couronne de pierre entourait probablement la base du tumulus. Sous le tertre furent retrouvées deux tombes dont l'une était, une fois encore, une chambre en pierre contenant une urne renversée. Là aussi, le monument appartient à la civilisation de Hilversum.

3. Premiers résultats des fouilles de Ronse « De Stadstuin »

Le site « De Stadstuin » était inconnu avant les recherches archéologiques. Des diagnostics sur le terrain de 13 hectares en 2010 n'avaient pas seulement révélé un site d'habitat médiéval et romain mais aussi des enclos funéraires proto-historiques. En 2010 et 2011, des fouilles ont été effectuées dans une zone de presque 5 hectares (fig. 34). Près du sommet, trois monuments funéraires ont été découverts : il s'agit de simples enclos qui forment une petite nécropole (fig. 35 : 1-3). Deux enceintes ont pu être dégagées complètement mais la troisième avait été partiellement arasée par des prélèvements récents de limon.

L'enclos méridional (fig. 35 : 1) est probablement le plus ancien, datant de la période de

transition entre le Néolithique final et l'âge du Bronze (fig. 37 : KIA-46964 [couche inférieure] et KIA-46965 [couche supérieure]). Juste au nord du premier enclos funéraire, se trouve un second qui est le plus imposant (fig. 35 : 2). Celui-ci présente à peu près la même circonférence que le premier mais le fossé circulaire est nettement plus profond et plus large. Une datation radiocarbone sur charbon de bois situe ce second enclos à la fin du Néolithique final (fig. 37 : KIA-46962). Une sépulture à incinération, qui se trouve au centre de l'enclos 2, a été datée par le radiocarbone entre 1780 et 1620 cal BC (fig. 37 : KIA-46961). Il s'agit d'une tombe très simple et de petite taille qui est une variante du type D (DE LAET *et al.*, 1986) : on y a trouvé, au fond, une couche très riche de charbons de bois mais contenant peu d'ossements, qui sont dispersés. Au-dessus, se situe une couche brunâtre avec une concentration très nette d'ossements brûlés. Les os étaient probablement emballés dans un contenant en matière périssable. Leur taux de fragmentation témoigne de manipulations importantes du défunt (PEDE *et al.*, 2013). L'ensemble des restes osseux calcinés pèse 847 g. Il n'y avait pas de mobilier dans la tombe. La datation de la sépulture et celle du fossé sont contradictoires. Il y a deux explications : soit la tombe

Fig. 36

Dimensions des enclos funéraires.

	Diamètre	Largeur du fossé	Profondeur du fossé	Datation
Enclos 1	30,9 - 31,9 m	0,8 - 1,7 m	0,3 - 0,9 m	2150 - 1960 cal BC
Enclos 2	31,2 - 32,7 m	2,3 - 5,5 m	0,9 - 1,6 m	2350 - 2130 cal BC
Enclos 3	11,6 - 12,3 m	0,4 - 0,8 m	0 - 0,3 m	1620 - 1450 cal BC
Enclos 4	± 30 m	0 - 1,1 m	0 - 0,36 m	pré-romain ?

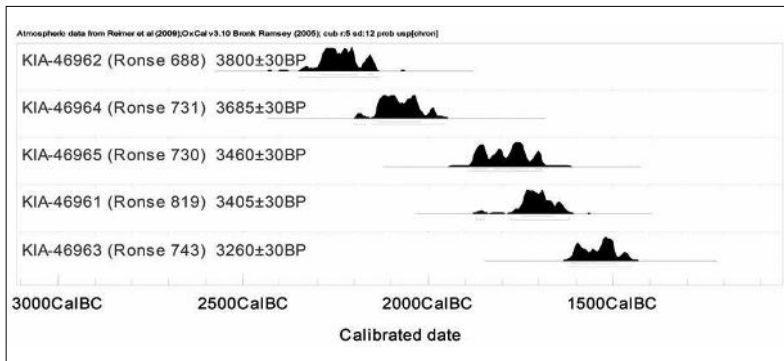


Fig. 37

Datations radiocarbones des enclos funéraires.

est secondaire soit un des résultats est inexact. Des datations supplémentaires préciseront la période de l'enclos 2, mais il nous semble que l'échantillon de charbon de bois de la tombe est plus fiable que celui du fossé (PEDE *et al.*, 2013). L'enclos 2 se situe donc probablement au début de l'âge du Bronze moyen A. À l'ouest, on trouve le troisième enclos (fig. 35 : 3) qui est beaucoup plus petit et qui remonte à la fin de l'âge du Bronze moyen A (fig. 37 : KIA-46963).

Le profil des fossés des trois enclos et leur comblement sont assez similaires, du moins dans la mesure où ce profil a pu être reconnu selon la profondeur conservée des fossés. Ils présentent principalement un profil en V, avec un fond légèrement arrondi ou plat. Dans l'enclos 2, les bords du profil sont largement évasés dans la partie supérieure, surtout sur le flanc

extérieur. En ce qui concerne le remplissage, on peut distinguer les mêmes phases pour les trois enclos : la base se présente toujours sous forme de (gros) blocs de limon mélangés à des sédiments sableux. Cette couche provient de l'effritement des parois supérieures et de la sédimentation. Cette première phase de comblement s'est produite très rapidement, soit en quelques semaines ou quelques mois après la fondation du monument. Les couches supérieures montrent d'autres phases consécutives : il s'agit d'une combinaison de remplissage et de sédimentation qui se sont déroulés plus lentement, la partie supérieure correspondant au comblement définitif. Certaines coupes montrent un pendage venant surtout de l'intérieur du cercle, et d'autres, de l'extérieur. Il n'y avait pas d'interruption des fossés.

Un quatrième enclos (fig. 35 : 4) est situé sur la pente, vers le centre-ville, à environ 500 m à l'ouest des autres cercles. Cet exemplaire est mal conservé à cause de la présence d'un habitat romain. La datation reste imprécise, en l'absence de trouvaille et de charbon de bois dans le remplissage du fossé. De toute manière, l'enclos est pré-romain et son diamètre laisse supposer qu'il date de l'âge du Bronze.



Fig. 38

Vue des enclos près du sommet.

Photo : B. Stichelbaut
© UGent

L'étude du mobilier archéologique est encore en cours mais il convient de souligner la pauvreté de pièces caractéristiques des quatre enclos. Le comblement des enclos 1, 2 et 3 n'a livré que quelques tessons de céramique modelée à la main et des fragments de silex.

4. Conclusion

Près du sommet d'une colline, au sud du paysage vallonné des Ardennes flamandes, un groupe de trois enclos funéraires a été découvert au lieu-dit « De Stadstuin ». Les datations radiocarbone révèlent que la nécropole protohistorique a été utilisée pendant au moins cinq siècles. Le monument le plus ancien a été construit dans la période de transition entre le Néolithique final et

l'âge du Bronze ancien. On ne peut pas exclure la présence d'autres monuments funéraires plus à l'est du site. À 500 m à l'ouest, un quatrième enclos a été localisé mais sa relation avec les trois autres reste incertaine.

Les fouilles n'ont mis au jour qu'une seule tombe située au centre de l'enclos 2. Il n'y avait pas d'autres sépultures dans l'espace intérieur des autres enclos, ni dans le comblement de leur fossé.

Le temps durant lequel ce site a ensuite conservé son statut funéraire reste indéterminé. Néanmoins, pendant l'époque gallo-romaine, des parties localisées plus en contrebas du site ont connu la même affectation et le site des tumulus funéraires de l'âge du Bronze a été évité. On peut dès lors supposer qu'à cette époque les tertres étaient encore partiellement visibles.

BIBLIOGRAPHIE

- CROMBÉ P., 1986. Prehistorische vondsten op de Muziekberg (Ronse), *Annalen van de Geschied- en Oudheidkundige Kring van Ronse en het Tenement van Inde*, 35, p. 5-19.
- CROMBÉ P., 1989. Oude vuursteenvondsten op de Muziekberg te Ronse Paleo-, Meso- en Neolithicum, *VOBOV-info*, 34/35, p. 1-27.
- CROMBÉ P., 2000. De steentijden in Oost-Vlaanderen : een balans van tien jaar intensief onderzoek (1991-2000), *VOBOV-info*, 52, p. 2-12.
- DECONYNCK J., 1983. Le problème préhistorique du Mont de Musique, *Annales du Cercle historique et archéologique de Renaix et du Tenement d'Inde*, XXXI, p. 19-63.
- DE LAET S.J. & ROOSENS H., 1952. *Opgraving van een bronstijdgrafheuvel op de Kluisberg (gem. Ruien, Prov. Oost-Vlaanderen)*, Brussel (Archaeologica Belgica, 52).
- DE LAET S.J., THOEN H. & BOURGEOIS J., 1986. *Les fouilles du Séminaire d'archéologie de la Rijksuniversiteit te Gent à Destelbergen-Eenbeekeinde (1960-1984) et l'histoire la plus ancienne de la région de Gent (Gand) I. La période préhistorique*, Brugge (Dissertationes Archaeologicae Gandenses, 23).
- DELVAUX M., 1889. Notice explicative de la feuille de Flobecq, *Bulletin de la Société d'Anthropologie de Bruxelles*, VII, p. 22-154.
- DE MULDER G., 1991. De Brons- en Ijzertijd in Zuid-Oost-Vlaanderen, *Handelingen van het Zottegems Genootschap voor Geschiedenis en Oudheidkunde*, V, p. 255-263.
- FOURNY M., 1985. Nouvelle contribution à l'étude de la nécropole de la civilisation de Hilversum/Drakenstein (âge du bronze ancien et moyen). Examen des anciennes collections du Musée du Centenaire à Mons, *Vie Archéologique*, 5, p. 41-68.
- FOURNY M., 2002. Le Muziekberg à Renaix, *Annalen van de Geschied- en Oudheidkundige Kring van Ronse en het Tenement van Inde*, 51, p. 105-128.
- PEDE R., CLEMENT C. & CHERRETTÉ B., 2013. Over oude en nieuwe grafheuvels in de Vlaamse Ardennen. Recent archeologisch onderzoek te Ronse (prov. Oost-Vlaanderen, België), *Lunula. Archaeologia protohistorica*, XXI, p. 23-29.

DES ESPACES AUX ESPRITS

L'organisation de la mort aux âges des Métaux dans le nord-ouest de l'Europe

À l'occasion de la vingtième rencontre de la Cellule Archéologie des Âges des Métaux fut organisé un colloque international d'un jour et demi, en plus d'un après-midi d'exposés sur l'archéologie protohistorique de Belgique qui a été publié dans la revue *Lunula*. Réalisé avec le soutien de la Direction de l'archéologie du Département du patrimoine, ce colloque s'est tenu à Namur les 24 et 25 février 2012. Il a abordé une thématique consacrée à « l'Organisation de la mort aux âges des Métaux dans le nord-ouest de l'Europe », en mettant en évidence les synthèses des recherches des vingt dernières années. Les actes présentés dans ce volume rassemblent treize contributions sur les pratiques funéraires des âges du Bronze et du Fer tant en Belgique, qu'aux Pays-Bas, en France et au Royaume-Uni. Celles-ci fournissent autant d'études originales sur plusieurs régions d'Europe occidentale.

At the 20th annual meeting of the Metal Ages Archaeological Group a day and a half international conference has been organised, combined with an afternoon dedicated to lectures on protohistoric archaeology in Belgium. These papers have been published in the journal *Lunula*. This international conference took place in Namur on 24 and 25 February 2012, supported by the Archaeological Management (« Direction de l'archéologie ») of the Heritage Department. The theme of this conference was « The organisation of death during the Metal Ages in north-western Europe ». On this occasion different overviews of the archaeological research during the last twenty years were presented. The proceedings, presented in this volume, collect thirteen papers on the funerary rituals during the Bronze Age and the Iron Age in Belgium, the Netherlands, France and the United Kingdom. These papers deliver new and original information on different regions in Western Europe.

Prix de vente : 20 €

ISBN : 978-2-930711-08-9



9 782930 711089