

## Twee urnengravedjes en brandrestengraven uit de 1ste eeuw te Ronse Pont West (prov. Oost-Vlaanderen, BE)

Arne DE GRAEVE

### Inleiding

Naar aanleiding van de aanleg van het industrieterrein Ronse-Pont West<sup>3</sup> voerde de archeologische dienst van SOLVA een vlakdekkende opgraving uit langsheen de Doornikse steenweg in Ronse. Het projectgebied Pont West omvat in zijn geheel ongeveer 17 ha, waarvan er 7,4 ha vlakdekkend is opgegraven. De opgegraven sporen dateren van de midden-bronstijd tot de postmiddeleeuwen en illustreren de lange gebruiksgeschiedenis van het gebied.

Het projectgebied is gelegen op een interfluvium tussen twee beekvalleien die aflopen naar de Schelde. Het wordt verder omringd door de getuigenheuvels van de Vlaamse Ardennen (Kluisberg, Hotond, Muziekberg) en het *Pays des Collines* (La Croissette/Saint-Sauveur) (fig. 1). Deze heuvels zorgen voor een komvorm in het landschap waarbinnen de lokale opduikingen in verschillende periodes een belangrijke determinerende rol hebben gespeeld.<sup>1</sup>

De Romeinse aanwezigheid op het onderzoeksterrein bestaat uit klei-extractiekuilen, twee wegtracés, nederzettingssporen en verschillende funeraire relictten. Het beperkt aantal nederzettingssporen is slechts ruim tussen de 1ste eeuw v. Chr. en 1ste eeuw n. Chr. te dateren.

Deze bijdrage legt de focus op de Romeinse begravingen, die ondanks hun beperkte chronologische spreiding (1ste eeuw n. Chr.), een brede variatie tonen in het begrafenisritueel.

### Romeinse begravingen

#### Inleiding

De graven vormen de fysieke weerslag van een hele set rituelen bij het afscheid nemen van de overledene. Omdat bij deze gebeurtenis het merendeel van de handelingen geen sporen heeft nagelaten in de bodem, is het reconstrueren van de begrafenisritus geen sinecure.<sup>2</sup>

De graven van Ronse Pont West kunnen in drie categorieën worden onderverdeeld<sup>3</sup>: brandrestengraven, urnengraven / beenderpakgraven en kuilen die enkel grafgiften bevatten maar geen verbrand menselijk bot.<sup>4</sup> In de onmiddellijke omgeving van de graven liggen verschillende houtskoolrijke kuilen die naar alle waarschijnlijkheid ook te associëren zijn met het Romeinse begrafenisritueel.

De urnengraven en de graven zonder crematieresten liggen binnen een grafveldje, de brandrestengraven liggen geïsoleerd in het landschap (fig. 2: 1, 3). Het zuidelijke grafveldje ligt ingepland langs een wegtracé (fig. 2: 4), het noordelijke grafveldje is dan weer omgeven door een afbakende greppelstructuur (fig. 2: 2). De beide grafveldjes vertonen onderling sterke verschillen inzake de inrichting, depositie en handelingen die werden gesteld bij het ter aarde bestellen van de overledene.

De bewaring van de grafkuilen en de inboedel ervan was in beide grafveldjes vrij slecht. De meeste graven zaten slechts 50-60 cm onder het huidige maaiveld, waardoor ze binnen het bereik van een zgn. diepgronder liggen.<sup>5</sup> De beperkte bewaring van de graven heeft bijgevolg een grote rol gespeeld in de interpretatiemogelijkheden van de contexten.

#### Noordelijke grafveldje

Het noordelijke grafveld bestaat uit zeven urnengraven (zes duidelijke graven, één mogelijk graf), twee “afvalkuilen” en een windval (fig. 2: 2). Deze sporen worden omgeven door twee greppels die samen een trapezium van ongeveer 13 m x 14/18 m vormen. De greppels bakenen een zone van ongeveer 200 m<sup>2</sup> rond de onderzochte graven af.

De graven bevonden zich net onder de teelaarde,

3 Naar DUMMER *et al.* 2015.

4 “Deposities van gebruiksvoorwerpen” (*le dépôt de mobilier*).

5 Dit landbouwwerktuig wordt gebruikt om de bodem te ontluichten, en een eventuele ploegzool te breken. Er kan theoretisch gezien mee tot een diepte van 75 cm worden geploegd. Op de site Pont West is vastgesteld dat er meestal tot een diepte van 55 cm werd geploegd, wat ook bevestigd werd door de landbouwer.

1 DE GRAEVE *et al.* 2014, DE GRAEVE *et al.* 2018.

2 DE CLERCQ 2009, p. 342.

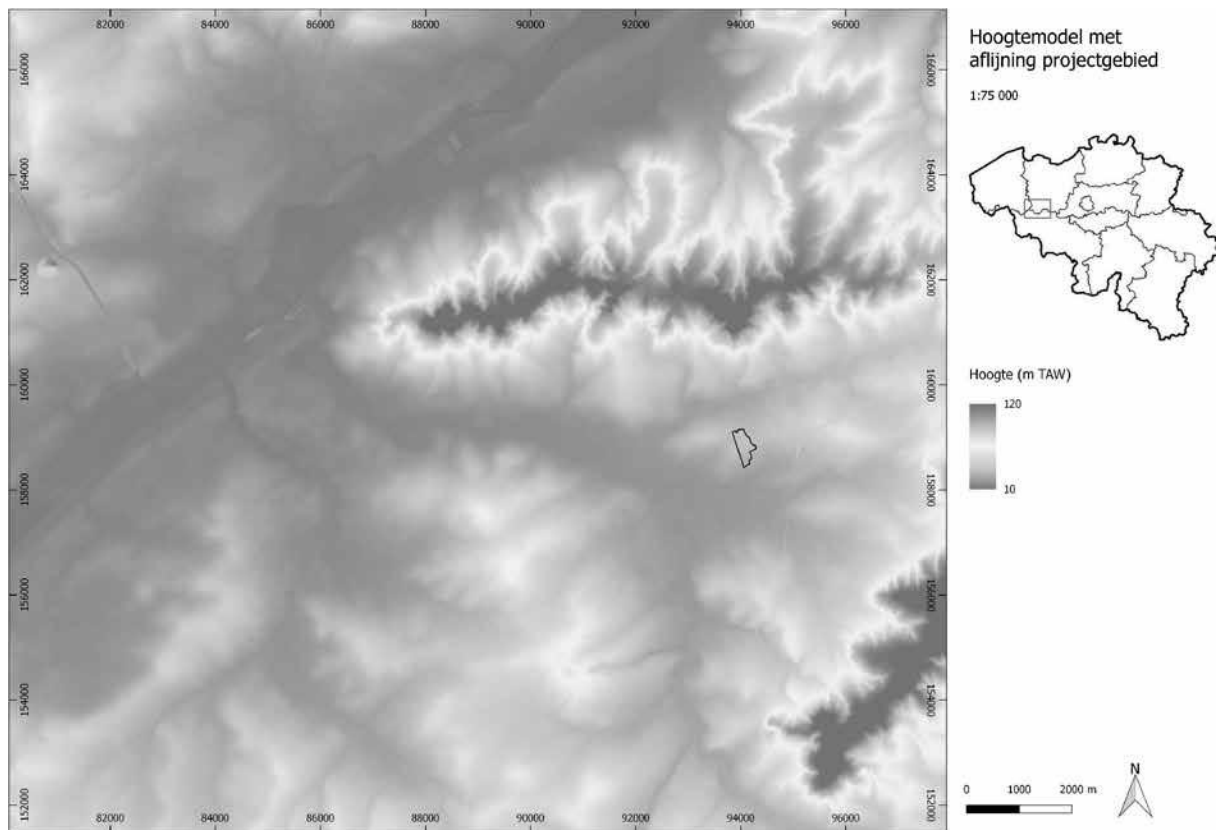


Fig. 1. Hoogtemodel van de site.

waardoor de meeste aanzienlijk verstoord zijn. Zo is er geen enkele aardewerkvorm volledige bewaard gebleven. Bij de meeste graven is het niet mogelijk om na te gaan hoeveel vormen er oorspronkelijk in het graf zijn bijgezet. De graven bevatten vormen in *terra nigra* en in ijzertijdtraditie vervaardigd, handgevormd aardewerk. Het *terra nigra*-gamma bestaat uit bekers en een kelk/kom<sup>6</sup>. In graf C. I-A-1330 (fig. 3: graf 4) is de bodem van een beker afgerond tot een speelschijf. Het handgevormde aardewerk bestaat uit een ribbelkom, bekers en potten. Het lokaal geproduceerde handgevormde aardewerk is merkbaar dominant in de grafsamenstellingen (fig. 3<sup>7</sup>).

Van de zeven graven bevatten er vijf gecremeerde menselijke resten. De hoeveelheid bot verschilde sterk van graf tot graf, gaande van enkele grammen tot 236 gram. De plaats waar het bot gedeponerd was, kende een lichte variatie: in drie gevallen zat het bot in een kookpot/kom of beker, in twee gevallen zat het bot verspreid in de vulling van de grafkuil.

Een constante in dit grafveldje was de afwezigheid van brandstapelresten.

Naast de urnengraven liggen er binnenin de afbakening van de greppels nog drie moeilijk te definiëren sporen (fig. 3: 6-7). Doordat de kuilen slechts ondiep in de moederbodem zijn bewaard, is de identificatie ervan niet evident. Waarschijnlijk gaat het om verstoorde graven.

Eén van de kuilen, C. I-A-1399-EF-1 (fig. 3:7), wijkt evenwel sterk af van de morfologie van de graven: de kuil is vrij smal en langwerpig (100 cm x 50 cm). Het materiaal uit deze kuil is sterk gelijkend aan het materiaal uit graf I-A-1396, en mogelijk gaat het hier zelfs om hetzelfde individu. Er is in deze kuil een duidelijke laag van verbrand bot<sup>8</sup> gemengd met gefragmenteerd aardewerk.

Door de laag met gefragmenteerd gecremeerd bot en gefragmenteerd aardewerk, verschilt deze kuil duidelijk van de overige contexten. De vulling van deze kuil kan een weerspiegeling zijn van een crematie

6 Deru KL9 of Deru B20; DERU 1996, p. 92 fig. 37 & p. 72 fig. 27.

7 Context I-A-1331 is niet afgebeeld aangezien de vorm bij een uitbestede restauratie verloren is geraakt. Het betreft een handgevormde pot in ijzertijd traditie.

8 VESELKA 2016, p. 8: wegens de hoge fragmentatiegraad van het bot, is het na waardering niet weerhouden voor verdere analyse. Er zijn geen sporen van dierlijke resten teruggevonden in de kuil.

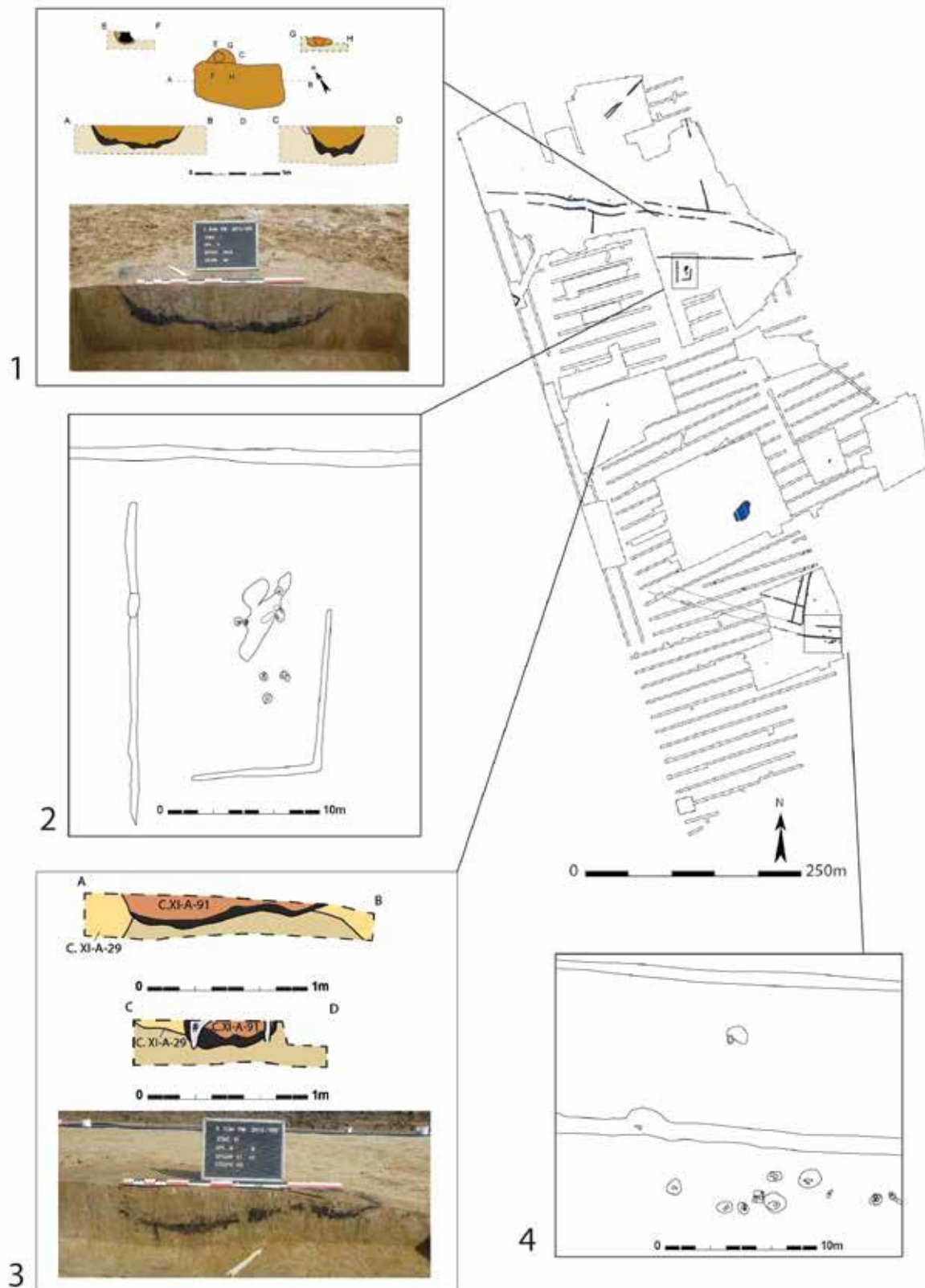


Fig. 2. Verspreiding van de Romeinse crematiegraven op de site Ronse Pont West. 1. Brandrestengraf C.I-A-1608. 2. Noordelijke grafveldje. 3. Brandrestengraf C. XI-A-91. 4. Zuidelijke grafveldje.

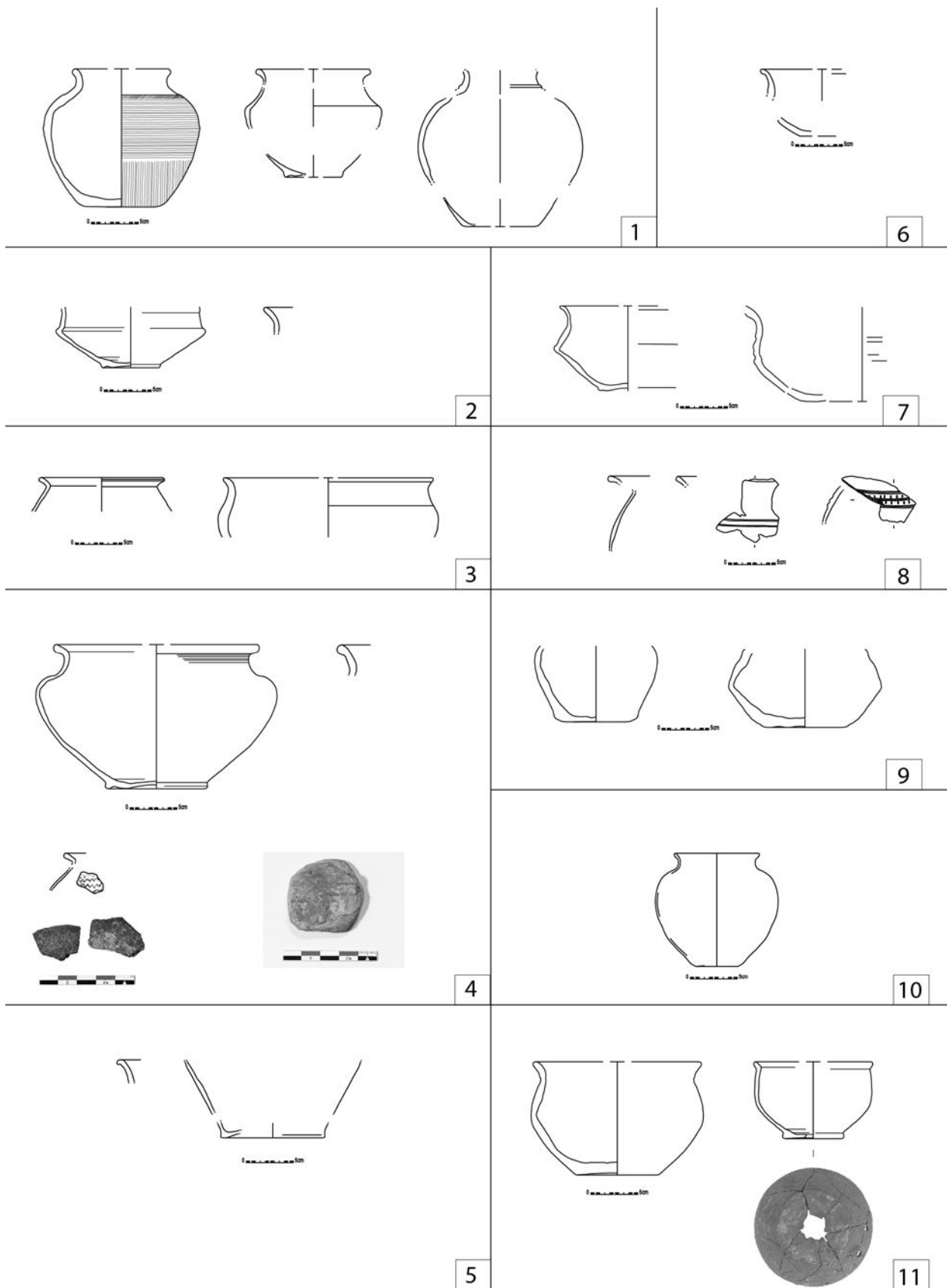


Fig. 3. 1-5; 9: graven van het noordelijke grafveldje. 6-7: kuilen in het noordelijke urnengrafveldje. 10-11: grafinsbedel van de brandrestengraven.

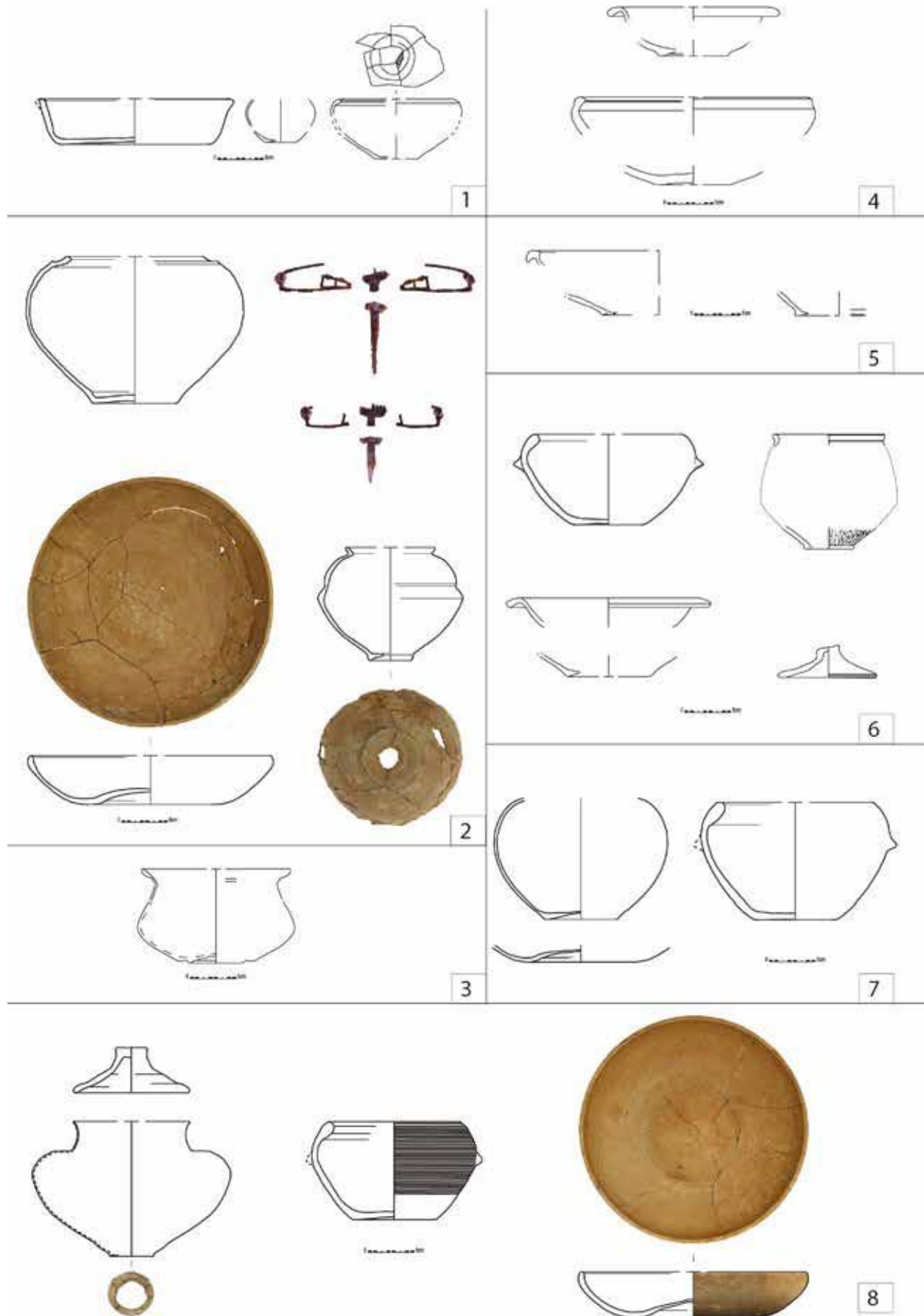


Fig. 4. Graven van het zuidelijke grafveldje.

op een *ustrinum* waarbij men nadien de resten heeft verzameld en in een kuil heeft gedeponerd. Wat eenzelfde dynamiek is als bij een klassiek brandrestengraf, alleen dat men geen houtskool van de brandstapel heeft gedeponerd. Of de kuil is het resultaat van een ruimsessie waarbij er één of meerdere graven samen in de kuil zijn gegooid om plaats te maken voor nieuwe graven wat kan verklaren waarom er een deel van het graf I-A-1396 in de kuil terecht is gekomen. Een derde mogelijkheid is dat het hier gaat om een kuil die het resultaat is van een meervoudige begraving in de stijl van Destelbergen-Eenbeekeinde.<sup>9</sup>

Het grafveldje is slechts vrij breed gedateerd tussen het einde van de 1ste eeuw v. Chr. en het einde van de 1ste eeuw n. Chr. Verschillende elementen duiden echter op een verder zetten van lokale ijzertijdtraditie: de structuur rond het grafveldje, het hoge aantal handgevormde vormen, het grotendeels ontbreken van importen in fijne waar etc. Ze wijzen eerder naar het begin van de jaartelling.

### Zuidelijke grafveldje

Het zuidelijke grafveld is parallel aan een Romeinse weg ingepland (fig. 2: 4). Er zijn 10 grafcontexten opgegraven, maar het grafveld loopt waarschijnlijk onder het aanpalende perceel nog een stuk door naar het oosten.

De graven liggen ongeveer op één lijn langsheen de zuidelijke afwateringsgreppel van de weg. De tussenaafstand van de graven is beperkt: bij vier graven ligt er slechts 80 cm tussen de verschillende aardewerkvormen en minder dan 50 cm tussen de grafkuilen.<sup>10</sup> Maar ondanks deze dichte inplanting is er geen enkele oversnijding of vergraving vastgesteld. Dit kan erop wijzen dat de grafcontexten min of meer gelijktijdig moeten zijn aangelegd<sup>11</sup> en dat de graven een bovengrondse markering moeten hebben gehad. Deze bovengrondse markering moet vrij klein zijn geweest omdat het anders niet mogelijk was om dichtbij een nieuw graf te graven.

Bij slechts vier van de tien grafcontexten is de grafinsubstantie volledig bewaard gebleven. Deze vier graven waren zo'n 20 cm dieper ingegraven in de moederbodem dan de andere contexten. Hierdoor was niet alleen het aardewerk beter bewaard, ook de

aflijning van de grafkuil was veel beter zichtbaar.

In dit grafveldje zijn enkel deposities van materiaal, zonder menselijk gecremeerd bot terug gevonden. De kuilen bevat dezelfde grafgiften als de andere types graven: aardewerk, *fibulae*...

Degraven bevatten steeds meerdere aardewerkvormen: bekers, kommen en borden (Holwerda 81) komen in bijna alle graven voor (fig. 4 & 5). De kommen zijn ofwel handgevormd en voorzien met greepjes ofwel zijn het imitaties in zeepwaar van Drag. 36. In de helft van de graven zaten kookkommen die afgaande op het residu aan de binnen- als de buitenkant reeds zijn gebruikt voor ze in het graf werden bijgezet. Het veelvuldig voorkomen van handgevormde kookpotten in Romeinse funeraire contexten is ook reeds in de *civitas Menapiorum* vastgesteld. Men vermoedt dat deze potten een specifieke functie hebben gespeeld tijdens het ritueel proces van de begraving.<sup>12</sup>

Slechts in twee graven zijn er *fibulae* aangetroffen. Het gaat in de beide gevallen om *fibulae* die paarsgewijs zijn meegegeven in het graf (fig. 4: 2: ijzeren *fibulae* type Riha 2.2.3<sup>13</sup>; fig. 5: 1: bronzen *Aucissa fibulae*, Riha 5.2.2.). Er is geen enkele aanwijzing voor de bijgave van andere parafernalia of munten. Hierin kan de postdepositionele tafonomie wel een grote, vernietigende rol gespeeld hebben.<sup>14</sup>

Eén graf, C. I-A-82 (fig. 5: 1) bevatte enkele opvallende vondsten. Onder de twee borden is een bruine, lemigere verkleuring te zien (fig. 7). In deze verkleuring, het gevolg van het vergaan van een organische container, zaten verschillende *fibulae*, een metalen staafje, en verschillende stukjes verbrande leem. Deze kleipropen zijn door middel van CT-scan doorgelicht maar bevatten geen andere artefacten. De functie van deze stukken is onduidelijk, mogelijk ging het om stukjes speelgoed.

Het grafveldje dateert in de 2de helft van de 1ste eeuw tot het begin van de 2de eeuw. Om een interne chronologie op te stellen voor het grafveld, zijn er te weinig goed te dateren contexten. De zeepwaar<sup>15</sup> en het Pompejaans rood<sup>16</sup> komen vanaf ongeveer 60 n. Chr. in de regio voor. De anepigrafische stempel op *terra nigra* Holwerda 27 komt voor in het 3de

9 DE LAET *et al.* 1969.

10 Omdat door de bioturbatie niet alle kuilen duidelijk af te lijnen waren, is het beter om rekening te houden met de positie van het aardewerk.

11 D.w.z. tijdens één of twee generaties.

12 DE CLERCQ 2009, p. 346-347.

13 RIHA 1979, p. 65.

14 Het betreft niet alleen de impact van het ploegen, ook de zware bemesting heeft een destructieve invloed gehad op de grafgiften.

15 VERMEULEN 1996, p. 89.

16 DERU 2005.



1



2

Fig. 5. Graven van het zuidelijke grafveldje.

kwart van de 1ste eeuw<sup>17</sup>, andere elementen wijzen eerder in de richting van de 2de eeuw (imitatie van Drag. 36 in zeepwaar<sup>18</sup>).

In de omgeving van het zuidelijke grafveldje zijn zes houtskoolrijke kuilen teruggevonden. Deze kunnen op basis van twee <sup>14</sup>C-dateringen in de Romeinse periode worden gedateerd. Een combinatiedatering plaatst deze kuilen bij 2σ tussen 87 – 235 CalAD.<sup>19</sup> De curve valt uit elkaar in twee pieken waarbij de eerste piek tussen 87 (4,8%) 106 CalAD valt. Echter gezien de lage probabiteit, is het beter de ruime datering te hanteren bij de interpretatie.

De houtskoolrijke kuilen liggen, op twee na, aan de andere kant van de weg dan het grafveldje. Waarschijnlijk is het niet toevallig dat de urnengraven aan de zuidkant liggen van deze weg, daar waar de houtskoolrijke kuilen aan de noordkant liggen. Hoewel het moeilijk is om de gelijktijdigheid tussen deze contexten en het grafveld te bewijzen, is de associatie tussen de contexten en het grafveld wel aannemelijk. In één van de kuilen zijn er naast houtskool nog een vijftigtal verbrande scherven en enkele spikkels verbrand bot aangetroffen. Zulke kuilen komen ook in Henegouwen frequent voor op funeraire sites. De interpretatie van deze sporen is ook daar nog onderwerp van discussie, maar een associatie van deze structuren met het begrafenisritueel lijkt het meest plausibel.<sup>20</sup>

### Brandrestengraven

Brandrestengraf C. I-A-1608 ligt langs een wegtracé dat richting de grotere weg Bavay- Kerkhove loopt (fig. 2: 1), daar waar het tweede brandrestengraf, C. XI-A-91 niet aan een weg of andere structuur kan worden gelinkt (fig. 2: 3).

Bij een brandrestengraf (*Brandgrubengrab*<sup>21</sup>) bevat de kuil een houtskoolrijk pakket waarin de restanten van de brandstapel zijn gemengd met een deel van het gecremeerde skelet. In dit pakket kunnen ook bijgaven voor de overledene steken. Er zijn op de hele opgraving slechts twee duidelijke brandrestengraven en één mogelijk als brandrestengraf te interpreteren kuil teruggevonden.

De brandrestengraven vertonen onderling enkele

verschillen. Zo bevat C. I-A-1608 ongeveer 760 g verbrand bot, daar waar C. XI-A-91 slechts enkel grammen bot bevat. De grafgiftten in C. I-A-1608 zijn niet verbrand en bijgezet in een nis naast de grafkuil (fig. 3: 11), terwijl het materiaal van C. XI-A-91 verbrand is, en in het houtskoolpakket is gedumpt (fig. 3: 10).

Brandrestengraven met een nis komen frequent voor in de regio. In de meeste gevallen gaat het om een nis die is uitgegraven vanuit de zijkant van de putwand, waarin onverbrand aardewerk is bijgezet.<sup>22</sup>

### Bespreking van het vondstenmateriaal

Over alle graven heen, geldt dat de hoeveelheid bot in de graven sterk varieerde tussen geen bot en 760 g in brandrestengraf C. I-A-1608. Na waardering zijn er slechts vier graven weerhouden voor verder fysisch antropologisch onderzoek (tabel 1). Deze beperkte fysisch antropologische gegevens laten evenwel geen demografische reconstructie of analyse toe.

In alle contexten is er sprake van een sterke selectie van het verbrand bot. Op basis van twee grafcontexten blijken er binnen hetzelfde grafveld verschillende manieren van recuperatie van het gecremeerd bot te zijn gehanteerd. Bij graf C. I-A-1328 is er 41 g verbrand bot bijgezet in een handgevormde kookpot (tabel 1). In de samenstelling van het botmateriaal zijn er amper extremiteiten teruggevonden. In C. I-A-1608 zijn er dan weer zeer veel fragmenten van extremiteiten, maar nagenoeg geen craniale delen aangetroffen (tabel 1).<sup>23</sup>

In twee gevallen is er verbrand dierlijk bot teruggevonden. In C. I-A-1396 ging het om spikkels niet te determineren dierlijk bot die vermengd zaten met spikkels menselijk bot. In kuil C. IV-A-82 lag een fragment verbrand bot op een bord (fig. 4). Maar door de sterke fragmentatie van het stuk, kon het niet meer geïdentificeerd worden. Naar analogie met het grafveld van Messancy is het bot waarschijnlijk afkomstig van een varken. In Messancy zijn er in 61 graven resten van gecremeerde dierlijke botten teruggevonden. Daarbij waren er in 38 gevallen resten afkomstig van varkens. De onderzoekers linken het voorkomen van varkensresten aan hammen die meegegeven zijn met de overledenen.<sup>24</sup>

Het aardewerkensemble van de graven bestaat vooral uit bekers, kommen en borden. Slechts in enkele

17 Voor de vicus van Velzeke, mondelinge info Johan Deschieter.

18 WEBSTER 1996, p. 46: als kan aangenomen worden dat de zeepwaar imitatie eenzelfde spreiding heeft.

19 1848 ± 21 BP: X2-Test: df=1 T=0,9 (5% 3,8).

20 DANESE 2014.

21 VAN DOORSELAER 1967.

22 VERBRUGGE *et al.* 2012.

23 VESELKA 2016.

24 DEBLON *et al.* 2015, p. 12.

Context	Graftype	Hoeveelheid bot	Geslacht	Leeftijd	Referentie
C. I-A-1328	Urnengraf	41 g	Indef.	Infans 1	VESELKA 2016
C. I-A-1330	Urnengraf	49 g	Vrouw of juveniel	Volw of juveniel	SMITS 2015
C. I-A-1331	Urnengraf	236 g	Indef.	volwassen	SMITS 2015
C. I-A-1608	brandrestengraf	760 g	Indef.	Volwassen en -21 jaar?	VESELKA 2016

Tabel 1. Overzicht van de graven waarop fysisch antropologisch onderzoek kon uitgevoerd worden.

gevallen zijn er wat andere vormen zoals *dolium*, kelk of kruik aangetroffen. Het materiaal uit het noordelijke grafveldje bestaat vooral uit handgevormd materiaal en vormen in *terra nigra*. Daar waar er in het zuidelijke grafveldje meer gedraaid aardewerk (*commune fine sombre*), imitaties van *terra sigilata* in zeepwaar en bekers in *terra nigra* voorkomen. Het zuidelijke grafveldje bevat meer gestandaardiseerd Romeins materiaal, daar waar het noordelijke grafveld meer lokale inheemse vormen kent. Verder valt ook op dat in het zuidelijke grafveld bijna alle graven één of meerdere borden bevatten, daar waar er in noordelijke grafveld geen enkel graf een bord heeft meegekregen.

In het zuidelijke grafveldje hebben vier van de tien graven een aardewerkvorm (beker of kom) met een circulaire doorboring in de bodem. Telkens gaat het om slechts één vorm binnen het ensemble die deze doorboring had. Dit fenomeen is in het noordelijke grafveldje geen enkele keer geattesteerd. Ook in brandrestengraf C. I-A-1608 zat een beker met zo'n doorboring. Dit doorboren van aardewerkvormen kom frequent voor in Romeinse grafcontexten.<sup>25</sup>

In bijna alle graven is er gebruikt aardewerk meegegeven. Afgezien van één vorm in ijzertijdtraditie uit het noordelijke grafveldje, en de beker in crematiegraf C. XI-A-91, is het aardewerk niet verbrand.

Hoewel de aflijning van de grafkuilen door een verbruining van de B-horizont sterk werd bemoeilijkt, zijn er zowel in het noordelijke als in het zuidelijke grafveldje aanwijzingen dat er voor de constructie van sommige graven gebruik is gemaakt van een houten bekisting. Immers liggen verschillende aardewerkvormen op hun zijkant in het graf want een aanwijzing zou kunnen zijn van het vergaan van de bodemplank (fig. 7: op de voorgrond ligt een omver gevallen kookpot).<sup>26</sup> Van de houten bekisting

is niets meer terug te zien in de bodem. In C. IV-A-40 lagen enkele ijzeren *fibulae* die aan de bovenzijde sporen van textiel hadden, maar aan de onderzijde houtresten bewaard hadden in de corrosiekorst. Dit kan ofwel opnieuw wijzen op een houten vloerplaat, ofwel zaten de *fibulae* in een houten kistje vevat. Verschillende grafkuilen waren in grondplan duidelijk rond of ovaal. Deze vorm maakt een houten bekisting dan weer minder waarschijnlijk. Bij deze graven zijn de grafgiften in een kuil in volle grond bijgezet geweest.

Deze manier van grafconstructie komt frequent voor op grafvelden in de ruimere regio (vooral ten zuiden van Ronse). De grafgiften kunnen bijgezet zijn in een kuil in volle grond, ofwel in een kuil met een houten<sup>27</sup> of stenen<sup>28</sup> bekisting zijn gezet.

In verschillende gevallen bleek het vaatwerk dicht op elkaar gestapeld, terwijl de rest van de grafkuil 'leeg' bleek te zijn. Deze lege ruimtes in de grafkuilen zijn in feite een weerspiegeling van niet bewaarde, vergankelijke grafgiften zoals manden, broden, fruit etc. Ook de onderlinge positie van het aardewerk bevestigt de idee dat er vergankelijk materiaal is meegegeven in de graven. Zo kan de positie van de borden in C. IV-A-82 enkel verklaard worden doordat er in het onderste bord vergankelijke zaken moeten hebben gelegen die het bovenste bord in evenwicht konden houden (fig. 7).

### Situering in een regionaal kader

Net ten noorden van het stadscentrum van Ronse zijn er op de site Ronse De Stadstuin een twintigtal Romeinse crematiegraven opgegraven. De graven zijn allemaal brandrestengraven die dateren van de 1ste tot de 3de eeuw n. Chr.<sup>29</sup> Deze sluiten qua samenstelling

25 HANUT 2014.

26 Deze vormen kunnen echter ook omver gevallen zijn bij het dichtgooien van de kuil.

27 DUVIER *et al.* 2015, p. 157.

28 E.g. in het nabijgelegen Antoin: "Trou de Billefont": Authom *et al.* 2014.

29 PEDE *et al.* 2015, p. 171.

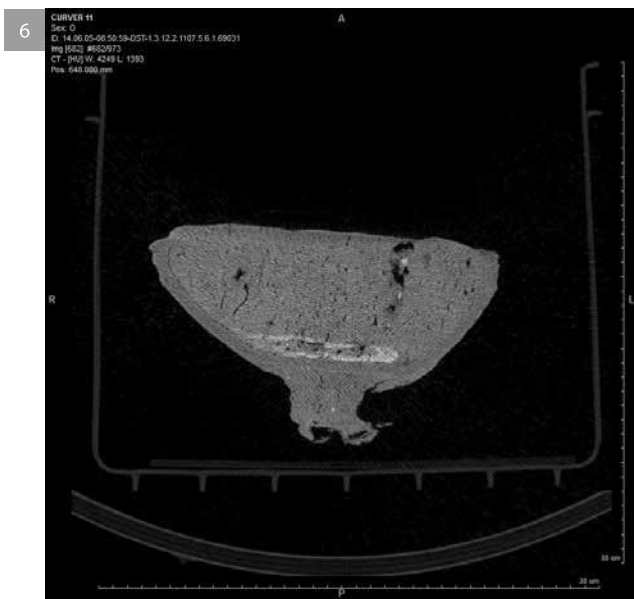


Fig. 6. CT-scan van C. IV-A-82. Onderaan is een vrij groot fragment verbrand bot te zien.



Fig. 7. Op de voorgrond een omver gevallen kom, achteraan twee borden die op elkaar geplaatst zijn. Op het onderste bord zullen met zekerheid vergankelijke zaken hebben gelegen.

en morfologie aan bij de brandrestengraven van Pont West.

Op korte afstand van Pont West zijn verschillende grafveldjes opgegraven die sterke gelijkenissen hebben met de grafveldjes van Ronse Pont West.<sup>30</sup> Een gelijkaardige site ligt in Leuze-en-Hainaut / Tourpes, ongeveer 20 km ten zuiden van Ronse Pont West.<sup>31</sup> Dit grafveldje bestaat uit zeven graven en acht secundaire kuilen. De graven liggen op een lijn parallel met een wegtracé en beslaan elk een oppervlak van 0,50 m<sup>2</sup>. Er zijn bij deze graven geen sporen van bekisting te zien. De posities van de artefacten wijzen op een depositie in volle grond. Het aantal potten in de graven varieert tussen de twee en acht individuen. De secundaire kuilen liggen ten zuiden en ten westen van de graven: ze bevatten waarschijnlijk de resten van de brandstapel. Het grafveld dateert uit de late 1ste eeuw tot de vroege 2de eeuw.

Op ongeveer 30 km ten zuidoosten van Ronse Pont West, in Chievres / Ladeuze, werden in de onmiddellijke omgeving van een late ijzertijdoccupatie, twee Romeinse graven opgegraven, die in relatie te brengen zijn met een nabijgelegen villa.<sup>32</sup> Eén graf bestond uit een verzameling verbrand

bot, waarnaast vijf potten gepositioneerd waren. De brandstapelresten waren hier niet aanwezig. Het graf wordt gedateerd in de 1ste eeuw. Het andere graf was slecht bewaard.

Op korte afstand van Pont West zijn er ook enkele, meer uitzonderlijke, graven gekend. Zo zijn in Ath / Ghislengien twee graven uit de Augusteïsche periode ontdekt die op basis van hun grafinsituatie waarschijnlijk toe te schrijven zijn aan geprivilegieerde personen. De samenstelling van de grafgiften omvatte onder meer amforen, glazen borden, ketels etc.<sup>33</sup>

Parallellen in de ruimere regio, richting Henegouwen en Noord-Frankrijk tonen dat er in de meeste gevallen toch verbrand bot in de graven aanwezig is. Een uitzondering hierop is de site Kortrijk-Molenstraat. Op deze site zijn een 70-tal urnengraven opgegraven uit de 2de helft van de 1ste eeuw.<sup>34</sup> De aanwezigheid van verbrand bot was ook hier eerder uitzondering dan regel. In slechts in 20 van de 70 gevallen was er verbrand bot aanwezig. In de meeste gevallen (13) zat het verbrand bot in een kom. In sommige gevallen lag dit op een bord (4). Slechts in twee gevallen was het bijgezet in een beker, en een enkele keer lag het bot verspreid in de kuil. Dit staat in contrast met de opgraving van de grote necropool van Bavay “*La Fache des près aulnoys*” waar in bijna alle graven van

30 Voor een overzicht van sites in Henegouwen zie HANUT 2014.

31 FRÉBUTTE 1996a.

32 FRÉBUTTE 1996b.

33 DANESI & HANUT 2015.

34 LEVA & COENE 1969.

de necropool verbrand bot voor komt. De meeste van deze graven werden “*dépôts simples*” genoemd. Daarbij werden de botresten na verbranding uitgelezen en bijgezet in de kuil in een organische drager (stoffen tasje, leren buide...). Daarnaast is ook nog het gebruik van de urne (zo’n 28% van de graven) en het voorkomen van houten koffertjes geregistreerd. In twee van de 167 onderzochte graven vonden de onderzoekers een intact graf zonder botfragmenten. Deze graven interpreteren de onderzoekers als cenotafen.<sup>35</sup>

## Conclusie

Op de site Ronse Pont West zijn twee grafveldjes en enkele losse brandrestengraven teruggevonden uit de 1ste eeuw n. Chr. De graven van de grafveldjes kunnen in twee types worden opgedeeld. Enerzijds zijn er de beenderpakgraven/urnengraven<sup>36</sup> en anderzijds zijn er de “deposities van gebruiksvoorwerpen”<sup>37</sup>. Deze twee types zijn spatiaal en waarschijnlijk ook chronologisch van elkaar gescheiden. De urnengraven komen enkel voor in het noordelijke grafveldje, daar waar de graven zonder bot enkel in het zuidelijke grafveldje voorkomen. Daarnaast zijn er twee brandrestengraven waarbij de botresten van de overledene gemengd zijn met brandstapelresten. Het noordelijke grafveldje bestond uit enkele kuilen en zeven urnengraven waarbij het verbrand bot hetzij in een urne, hetzij in de grafkuil was gedeponeerd. De graven werden omringt door een trapeziumvormige greppelstructuur. Hoewel het aantal dateerbare elementen uit de graven beperkt is, lijken de graven in een oudere traditie te zijn aangelegd. De grafinhoud was door de ernstige verstoring moeilijk te reconstrueren, maar bestond in de meeste gevallen uit handgevormde waar, aangevuld met een beperkt gamma in *terra nigra*. Waarschijnlijk dateert het noordelijke grafveldje uit de 1ste helft van de 1ste eeuw n. Chr.

In het zuidelijke urnengrafveldje zijn er tien graven teruggevonden die parallel aan een wegtracé zijn ingepland. In geen enkel van de graven is er gecremeerd menselijk bot teruggevonden. De dichte inplanting van de graven maakte duidelijk dat de graven in de grafveldjes bovengronds gemarkeerd moeten zijn geweest. De grafgiften verschilden in aanzienlijke mate van de grafgiften uit het noordelijke grafveldje.

Zo lijkt er een tendens naar een gestandaardiseerde set van meegegeven goederen waarbij vooral een bord, kookkom en beker een belangrijke rol spelen. Bij verschillende graven had één van de vormen een doorboorde bodem. Dit grafveldje zal waarschijnlijk van het 3de kwart van de 1ste eeuw tot het eind van de 1ste eeuw in gebruik geweest zijn. Dit wordt ook bevestigd door de <sup>14</sup>C-dateringen op de houtskoolrijke kuilen die rond het grafveldje gelegen zijn en te associëren zijn met het begrafenisritueel van deze graven.

Ondanks de beperkte chronologische spreiding tussen de beide grafveldjes en de brandrestengraven is er een vrij grote variatie merkbaar in de behandeling van de doden, waarbij vermoedelijk de toenemende romanisering een belangrijke rol heeft gespeeld.

## Bibliografie

AUTHOM N., HANUT F. & GENVIER S., 2014. Le petit cimetière à enclos d’Antoing/Antoing « Trou de Billemont » (province de Hainaut), in : HANUT F. & HENROTAY D. (dir.), *Du bûcher à la tombe. Les nécropoles gallo-romaines à incinération en Wallonie*. Namur, p. 100-105.

DANESE V., 2014. Ath/ Ghislenghien et Lessines/ Ollignies : un « champ » de fosses romaines. *Chronique de l’archéologie wallonie*, 22, p. 101–103.

DANESE V. & HANUT F., 2015. Découverte de deux sépultures privilégiées d’époque augustéenne à Ath/ Ghislenghien (province de Hainaut), *Signa*, 4, p. 61-74.

DEBLON L., UDRESCU M., PIGIÈRE F. & VAN NEER W., 2005. Messancy : une nécropole du Haut-Empire. Fouilles de 1986, 1987, 2002 – éléments de synthèse, *Journée d’Archéologie Romaine – Romeinendag*, p. 9-14.

DE CLERCQ W., 2009. *Lokale gemeenschappen in het Imperium Romanum. Transformaties in rurale bewoningsstructuur en materiële cultuur in de landschappen van het noordelijk deel van de civitas Menapiorum (provincie Gallia-Belgica, circa 100 v. Chr. – 400 n. Chr.)*, Gent.

DE GRAEVE A., DU RANG E., VAN HECKE C., VERBRUGGE A. & CHERRETTÉ B., 2014. Een kringgreppel en dassenburchten te Ronse Pont-West (prov. O.-VL., België), *Lunula. Archaeologie protohistorica*, XXII, p. 37-40.

35 LORIDANT & DÉRU 2009, p. 103-105.

36 “Tombe à ossuaire”.

37 “Dépôt de mobilier”.

- DE GRAEVE A., CHERRETTÉ B., PEDE R. & VERBRUGGE A., 2018. Gebouwplattegronden uit de midden-bronstijd uit het zuiden van Oost-Vlaanderen (België), *Lunula. Archaeologia Protobistorica*, XXVI, p. 53-63
- DE LAET S.J., VAN DOORSELAER A., DESITTERE M., THOEN H., 1969. Het massagraf G. X uit de Gallo-Romeinse begraafplaats te Destelbergen, *Oudheidkundige Opgavingen en Vondsten in Oost-Vlaanderen, Vijfde Reeks*, Gent, p. 117-172.
- DERU X., 1996. *La céramique belge dans le nord de la Gaule. Caractérisation, chronologie, phénomènes culturels et économiques*, Louvain-la-Neuve (Publications d'Histoire de l'Art et d'Archéologie de l'Université Catholique de Louvain, LXXXIX).
- DERU X., 2005. Les productions de l'atelier de potiers des « Quatres Bornes » aux Rues des Vignes (Nord), *Société française d'étude de la céramique antique en Gaule. Actes du Congrès de Blois*, Marseille, p. 469-478.
- DUVIVIER H., LELÉE É., FLORENT G., DELAS J., DUCHEMIN J.-P. & OUESLATI T., 2015. Les pratiques funéraires et leur évolution du I<sup>er</sup> s. av. J.-C. au III<sup>e</sup> s. ap. J.-C. sur le site de Bierne-Socx, « ZAC du Bierendyck et de la Croix-Rouge » (Nord), *Revue du Nord*, 413, p. 113-251.
- FRÉBUTTE Chr., 1996a. Leuze-en Hainaut/Tourpes (Ht). Cimetière et chemin gallo-romain, occupations de l'Age du Fer, *In* : REMY H. & SOUMOY M., 1996. *Sur la voie de l'Histoire. Archéologie et TGV*, Namur (Études et Documents, série Fouilles, 2), p. 99-101.
- FRÉBUTTE Chr., 1996b. Chièvres / Ladeuze (Ht.). Hameau laténien et tombes gallo-romaines, *In* : REMY H. & SOUMOY M., 1996. *Sur la voie de l'Histoire. Archéologie et TGV* (Études et Documents, série Fouilles, 2), Namur, p. 121-124.
- HANUT F., 2014. *Les mutilations rituelles du mobilier funéraire. In* : HANUT F. & HENROTAY D. *Du bûcher à la tombe. Les nécropoles gallo-romaines à incinération en Wallonie*, Namur, p. 63-65.
- LEVA Ch. & COENE G., 1969. Het Gallo-Romeins grafveld in de Molenstraat te Kortrijk, Brussel (*Archaeologia Belgica*, 114).
- LORIDANT F. & DERU X., 2009. *Bavay : la nécropole gallo-romaine de « La Fache des Près Aulnoys »*, Lille (Revue du Nord, hors série. Collection Art et Archéologie 13).
- PEDE R., CLEMENT C., DE CLEER S., GUILLAUME V. & CHERRETTÉ B., 2015. *Ronse De Stadstuin. Archeologisch onderzoek* (SOLVA Archeologie-rapport, 20).
- RIHA E., 1979. *Die römischen Fibeln aus Augst und Kaiseraugst*, Augst (Forschungen in Augst, 3).
- SMITS E., 2015. *Ronse Pont West. Het fysisch antropologisch onderzoek van drie crematiegraven*, Smits antropologisch bureau.
- VAN DOORSELAER A., 1967. *Les nécropoles d'Époque romaine en Gaule septentrionale*, Brugge (Dissertationes Archaeologicae Gandenses, 10).
- VESELKA B., 2016. *Romeinse crematieresten uit Ronse Pont-West. Fysisch Antropologische Rapportage*, Stichting LAB, Leiden.
- VERBRUGGE A., DE GRAEVE A., MONSIEUR P. & CHERRETTÉ B., 2012. Romeinse crematiegraven uit het gebied tussen Schelde en Dender doorgelicht: enkele voorbeelden uit rurale contexten te Sint-Maria-Lierde (gem. Lierde) en Erembodegem (gem. Aalst), *Signa*, 1, p. 153-163.
- WEBSTER P., 1996. *Roman Samian pottery in Britain*, York (CBA Practical Handbook in Archaeology, 13).