

erfgoedsite
Archeocentrum Velzeke

landschap door · grond

10 jaar archeologisch onderzoek
Zuid-Oost-Vlaanderen



catalogus bij de tentoonstelling
10 november 2019 › 31 oktober 2020



Inleiding

De tentoonstelling Landschap door.grond toont de boeiende en uitdagende relatie tussen landschap en mens doorheen de tijd.

Het landschap heeft steeds een determinerende rol gespeeld in de menselijke activiteiten; anderzijds drukte de mens ook duidelijk zijn stempel op de omgeving.

Het Provinciebestuur Oost-Vlaanderen wil blijven inzetten op publiekswerking en ontsluiting van ons erfgoed om het belang van en de zorg voor dat erfgoed te duiden. Op die manier versterken we het draagvlak voor de erfgoedzorg en betrekken we de inwoners meer bij hun eigen geschiedenis.

Deze expositie en de bijhorende bezoekersgids tonen hoe we op basis van archeologisch onderzoek het verhaal kunnen vertellen van het landschap en de mens en hun interactie.

Het Provinciebestuur Oost-Vlaanderen wil ook een actieve verantwoordelijkheid opnemen inzake het behouden en versterken van de landschappelijke kwaliteit en stimuleert duurzaam landschapsbeheer met zorg voor en behoud van de historische kwaliteiten van onze natuurlijke omgeving.

Dit gezamenlijk project van de Provinciale Erfgoedsite Archeocentrum Velzeke en de intercommunale SOLVA past dan ook perfect binnen dit opzet.

Ontdek hoe onze voorouders, van prehistorische jager-verzamelaar tot middeleeuwse boer, omgingen met dit mooi stukje landschap in Zuid-Oost-Vlaanderen.

Veel kijk- en leesgenot!

Inhoud

landschap door · grond

10 jaar archeologisch onderzoek
Zuid-Oost-Vlaanderen

Inleiding	3
1. Rondtrekkende jagers in een natuurlijk landschap	6
2. Nieuwe samenleving maakt een nieuw landschap	10
3. De eerste verkaveling van het landschap	14
4. Een nieuw landschap: Rome wint ... en ontgint	18
5. Door het bos de bomen zien	24
6. Ons hedendaagse landschap ontstaat	28
7. Verankering in het landschap · het dorp	32
8. Verankering in het landschap · de stad	34
9. Verankering in hetlandschap · het platteland	42
10. Militaire activiteiten op het platteland	44
Colofon	46
Bibliografie	47

1 Rondtrekkende jagers in een natuurlijk landschap



Het klimaat en het landschap veranderen sterk tijdens de prehistorie. In deze periode wisselen lange ijstijden de kortere, warmere periodes af. De mens trekt als jager-verzamelaar door het landschap. Bij elke opwarming of afkoeling van het klimaat en verandering van de omgeving moet hij zijn levensstijl aanpassen.

In de koude periodes bestaat het landschap uit open steppe of toendra. Hier leven grote kuddes paarden of rendieren. Om die te doden zijn werpsperen nodig. In de warmere periodes leven de dieren in kleinere groepjes in de bossen. Dan hebben werpsperen geen nut meer en moet de mens op zoek naar andere jachttechnieken zoals pijl en boog. Het landschap dicteert de mens en niet omgekeerd.

De vindplaats te Ruien stamt uit de laatste zeer koude fase van de laatste ijstijd, en leert ons hoe de mens zich in die periode aan het extreme klimaat aanpast.

Ruien Rosalinde: een kampplaats bij een ideale jachtgrond

De overblijfselen van een prehistorisch jachtkamp van rond 11 000 v.Chr. vertellen ons hoe de mens op het einde van de laatste ijstijd leeft.

Jagers-verzamelaars maken er wapens ter voorbereiding van de jacht op rondtrekkende dieren. De ligging van het kamp, in een natuurlijke flessenhals tussen de Schelde en de Kluisberg is goed gekozen. Door de dieren hier op te wachten, vergroten de jagers hun kansen op een geslaagde jachtpartij.

In het kamp ligt een haard van ijzerzandstenen waarrond vuursteen (silex) bewerkt werd. De gebruikte steensoorten leren ons hoe de jager-verzamelaar zich door het landschap verplaatst. Hij legt niet alleen grote afstanden af om rondtrekkende kuddes te volgen, maar ook om grondstoffen voor werktuigen te verzamelen. Hij weet perfect waar hij grondstoffen, voedsel of water kan vinden. Soms wisselt hij materiaal uit met andere groepen jagers. Het ongerepte landschap beïnvloedt zijn dagelijks leven.



Reconstructie van een jachtkamp uit Ruien Rosalinde 11 000 v.Chr.

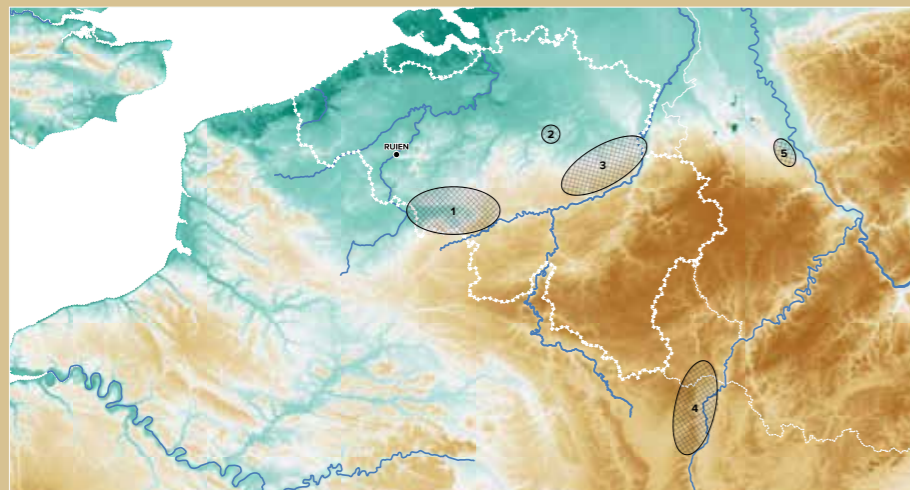
Prehistorische vondsten weerspiegelen hoe het klimaat en het landschap verandert

De oudste vondsten zijn grote schrabbers en een vuistbijl gemaakt door de *homo sapiens Neanderthalensis*. Neanderthalers leefden tijdens het pleistoceen, een periode waarin lange ijstijden met korte tussenijstijden afgewisseld werden. Tijdens de koudere fases gebruiken ze speren om in open steppe of toendra op rondtrekkende kuddedieren zoals rendieren, wilde paarden en steppebizons te jagen.

Zo'n 12 000 jaar geleden begint het klimaat op te warmen en krimpen de ijskappen. Door de stijgende temperatuur verandert het landschap geleidelijk van een open steppe of toendra naar dichte bossen. De grote kuddes trekken naar het noorden. In de bossen komen voortaan dieren voor die in kleinere groepen leven zoals herten, everzwijnen en reeën. Jagen op deze dieren vraagt een andere aanpak waarvoor de pijl en boog bijzonder geschikt blijken. Zeker wanneer ze uitgerust zijn met vlijmscherpe vuurstenen pijlpunten en weerhaken.

Grondstoffen

De jagers-verzamelaars van Ruien halen het merendeel van hun vuursteen stroomopwaarts langs de Schelde, in de streek van Doornik. Echter tonen grondstoffen uit Tienen of Haspengouw, alsook enkele opmerkelijke stukken uit de Moezel- en de Rijnvallei aan dat hun territorium zich vooral in oostelijke richting uitstrekte, tot wel 100 à 250 km van de site.

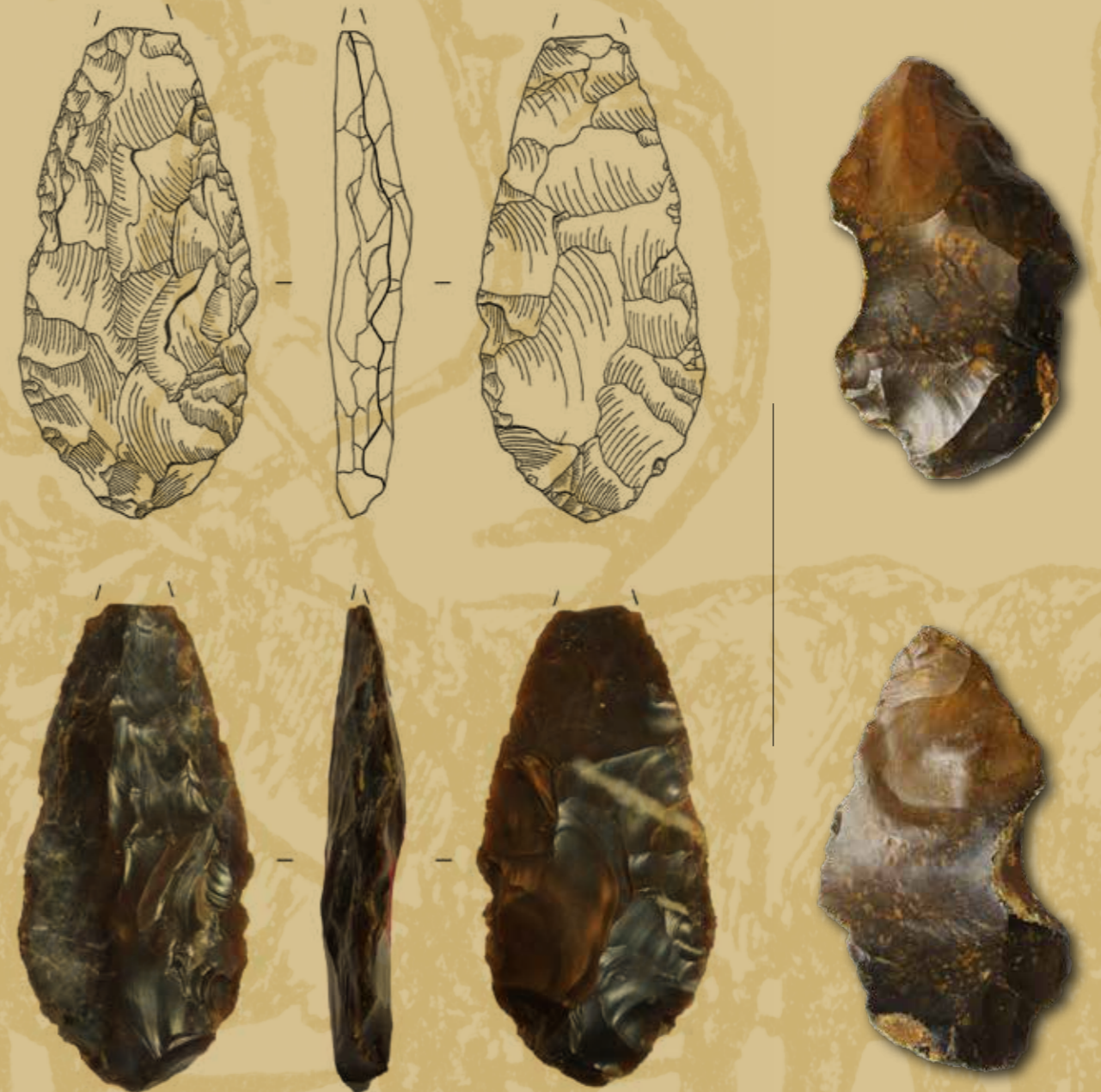


1. Henegouwen · 2. Tienen · 3. Haspengouw · 4. Moezelstreek · 5. Muffendorf gebied, Rijnland, Duitsland
© Crombé et al. 2014

Refit

Refitten is het terug in elkaar puzzelen van artefacten die oorspronkelijk deel uitmaakten van één en dezelfde vuursteenknol. Op die manier kunnen hedendaagse onderzoekers op zeer gedetailleerde wijze bestuderen hoe de jagers-verzamelaars vuursteen bewerkte hebben in het kampement en welke artefacten verplaatst en gebruikt werden.

Deze vuursteenafslagen zijn opnieuw in elkaar gepuzzeld. Zo kunnen onderzoekers zien hoe de jager-verzamelaars hun werktuigen maakten.
© Hans Vandendriessche, Ugent



Voorwerpen van de *homo sapiens Neanderthalensis* uit Ronse Pont West
links: Quina boordschrabber. Midden-paleolithicum.
rechts: Bladspits (type vuistbijl). Midden-paleolithicum, 115 000–40 000 v.Chr. © Hans Vandendriessche, Ugent

2 Nieuwe samenleving maakt een nieuw landschap

Zo'n 7 300 jaar geleden leren we in onze streken de landbouw uit het oosten van Europa kennen. Dit verandert het leven van de jager-verzamelaar drastisch. Gaandeweg neemt men de levensstijl van de landbouwers over. Voortaan wonen mensen op één plaats en hebben ze akkers en weiland nodig om voedsel en vee te kweken. Hiervoor gaan de boeren bossen kappen of platbranden. Voor het eerst zet de mens het landschap doelbewust naar zijn hand.

Deze ommekeer maakt de maatschappij geleidelijk aan complexer. Bovendien begint de mens vanaf het 3de millennium v.Chr. metaal te bewerken en te verhandelen. Dit zorgt in West-Europa voor het ontstaan van grote handelsnetwerken. Sommige groepen gaan hierin belangrijke posities innemen en vormen zo een elite die meer macht verwerft.

Het groeiende sociale onderscheid uit zich onder meer in het begrafenisritueel: de belangrijkste personen zijn begraven in grote grafmonumenten die op hoge, zichtbare plaatsen liggen. Zo domineert de elite in en rond Ronse zelfs na hun dood het omliggende landschap.

Ronse De Stadstuin: monumenten voor de doden

Vlakbij het centrum van Ronse vonden archeologen, op een natuurlijke heuvel, drie grafcircels uit de bronstijd. Dit zijn de opgevlude grachten die een grafheuvel omringen. Centraal onder de heuvel bevindt zich het eigenlijke graf. De begraafplaats te Ronse bestaat uit drie monumenten die men achtereenvolgens tussen 2 200 en 1 400 v.Chr. opricht.

Bovengronds is van de grafheuvels niets meer te zien, maar de opgevlude grachten zijn wel nog zichtbaar in de bodem. Het gaat om indrukwekkende monumenten: de twee grootste cirkels hebben een diameter van meer dan 30 meter. Eén gracht was zelfs meer dan 5 meter breed en 2 meter diep! Zonder twijfel waren deze monumenten enkel bestemd voor personen met een hoge status binnen hun gemeenschap.

De grafheuvels bleven door hun omvang eeuwenlang zichtbaar in het landschap. Ze hadden daardoor ook een betekenis voor gemeenschappen die hier in latere periodes leefden. Dit uit zich onder meer in de bijzetting van overledenen uit jongere periodes vlakbij of zelfs in de oudere grafmonumenten. Deze plaatsen bleven in het geheugen gegrift als symbolische ankerpunten in het landschap.



Reconstructie van enkele grafheuvels en een begrafenis rond 1 600 v.Chr. in Ronse De Stadstuin

Luchtfoto van de grafcircels tijdens de opgraving. © Birger Stichelbaut



Luchtfoto van een gereconstrueerde grafcirkel in Ninove Doorn Noord

De grafcircels van Ninove

Op de site van Ninove Doorn Noord zijn twee zeer grote grafcircels opgegraven. Ze liggen op de top van een uitgestrekte heuvelkam, wat hen extra zichtbaar maakt in het landschap. Volgens archeologen horen ze tot de oudste in onze gebieden. Ze dateren uit het finaal-neolithicum (2 500–2 000 v.Chr.).

De opbouw van één van de monumenten wijkt af van een klassieke grafheuvel. Binnenin de grootste gracht ligt een tweede, kleinere gracht met een diameter van ongeveer 8 meter. Het is mogelijk dat de grafheuvel in verschillende fasen is gebouwd of misschien gaat het om een heuvel met verschillende grachten en wallen eromheen. Ook de grafheuvels te Ninove blijven eeuwenlang in gebruik. Tot in de Romeinse periode begraaft men er mensen rondom de heuvels. Pas in de loop van de middeleeuwen verdwijnen ze voorgoed uit het landschap.

De archeologen van SOLVA laten één van de grafheuvels tijdelijk weer verrijzen door deze op dezelfde plaats na te maken. Zo zie je de indrukwekkende omvang ervan.



Evocatie van een verlatingsoffer uit de late bronstijd van de site Aalst Siesegemkouter. © Dirk Wollaert

Verlatingsoffer van Aalst Siesegemkouter

Belangrijke gebeurtenissen in een mensenleven gaan, in het verleden net zoals nu, vaak gepaard met feesten of rituelen. Een woning bouwen of verlaten is zo een gebeurtenis. Soms laten rituelen sporen na in de ondergrond. Ze worden bouwoffers of verlatingsoffers genoemd. Dit fenomeen kent een piek in de vroege ijzertijd, maar komt ook voor in de late bronstijd en in de Romeinse periode. Er bestaan verschillende variaties en vaak lijkt vuur een belangrijke rol te spelen.

De inhoud van deze kuil is afkomstig uit de Siesegemkouter in Aalst. Het zijn de resten van een feestmaal tussen 980 en 830 v.Chr. Op het menu zien we onder meer rund en varken. Na de maaltijd worden de botresten verbrand en begraven. Ook resten van het huis en de huisraad worden verbrijzeld en mee begraven. Archeologen vonden meer dan 1 300 scherven aardewerk, verschillende stukken van maalstenen, een spinschijfje en meer dan 5 kg sterk verbrand dierlijk bot. We vermoeden dat de bewoners feest vierden omdat ze het huis gingen verlaten of slopen na de bouw van een nieuw huis.

Het aardewerk toont typische vormen voor de late bronstijd (1 100–800 v.Chr.) zoals oorkommen, schalen, voorraadpotten en versierde potten.

3 De eerste verkaveling van het landschap



In de loop van de laatste 1 000 jaar v.Chr. drukt de mens steeds meer zijn stempel op het landschap. Tijdens de vroege ijzertijd (800–450 v.Chr.) bestaat een nederzetting in onze streken uit niet meer dan enkele kleine houten huizen en graanschuurtjes. Het zijn 'open' boerderijen zonder duidelijke omheining.

Omstreeks het midden van de 5de eeuw v.Chr. verandert dit. De mens begint het landschap nadrukkelijker te organiseren en op te delen in kavels. Rond de woonplaatsen graven de boeren grachten die de grens vormen tussen de eigenlijke nederzetting en de buitenwereld. Zo ontstaan aparte percelen van boerderijen met een afgescheiden woonerf en aangrenzend akkerland. Stilaan krijgt de verkaveling van het landschap vorm. Volgens sommige onderzoekers illustreert dit het groeiend belang van privaat grondbezit.

De evolutie naar een verkaveld landschap is duidelijk te zien bij de opgravingen in Ronse Pont West en Ruien Rosalinde.

Ronse Pont West Op weg naar een cultuurlandschap

Te Ronse Pont West zien we sterke veranderingen in de manier waarop de mensen hun boerderijen organiseren. Bovendien gaan ze ook het omliggende landschap in steeds grotere mate beïnvloeden.

In de vroege ijzertijd (800–450 v.Chr.) ontstaan er enkele losse boerenerven, telkens gevormd door een klein woonhuis en enkele graanschuren. In de late ijzertijd (450–57 v.Chr.) wijzigt vooral de organisatie van de nederzetting grondig. Rond elk erf komt een gracht die dient als grens. Hiermee legt iedereen zijn stek in het landschap vast. Sommige erven zijn verschillende honderden vierkante meter groot. In Ronse kennen sommige boerenerven een lang bestaan, van de 3de tot de 1ste eeuw v.Chr. Eén erf loopt zelfs door tot in de Romeinse periode. Vlakbij de nederzetting liggen enkele graven, met in de nabijheid een cultusplaats.

De gronden rond de nederzetting vormen in de late ijzertijd een cultuurlandschap. Er staan sporadisch wel bomen, maar het overgrote deel van het landschap wordt bepaald door de mensen. De boeren leggen rond de boerderijen akkers en weilanden aan.



Reconstructie van een smidse uit de 3^{de}–2^{de} eeuw v.Chr. te Ronse Pont West

Een smid aan het werk te Ronse Pont West

Op het einde van de 3de of begin van de 2de eeuw v.Chr. bouwt men vlakbij de nederzetting een smidse. De smid gebruikt verschillende diep uitgegraven kuilen als werkplaats. Op de tekening staat de smid recht in de kuil. Zo heeft hij goede controle over zijn werk.

Om werktuigen te maken, laat de smid metalen baren aanvoeren die hij vervolgens verhit en bewerkt tot voorwerpen. Door met de hamer op heet ijzer te kloppen, spatten veel kleine metalen deeltjes weg. Dat is hamerslag. De stukjes zijn te klein om op te rapen en vormen het bewijs dat de smid op deze plaats werkte. Het is een vrij klein atelier, waar een smid af en toe ijzeren werktuigen maakt voor een kleine gemeenschap.

Huisraad uit de 4de eeuw v.Chr. uit Lede Kleine Kouterrede. © Dirk Wollaert

Huisraad in de vuilbak?

Vaak ontdeed men zich vroeger van afval door het te begraven in kuilen en grachten. In één kuil te Lede Kleine Kouterrede ontdekten archeologen tal van potten in aardewerk. Ze worden gebruikt om te koken, eten te bewaren en te serveren, kortom een hele huisraad uit de 4de eeuw v.Chr. Enkele zijn versierd met groeven, ribbels en indrukken van vingertoppen en nagels. Eén pot is over het volledig oppervlak verfraaid met lijnen die met de vinger getrokken zijn vooraleer de klei gebakken werd. Dit noemt men Kalenderbergversiering, naar de plaats in Oostenrijk waar deze versiering voor het eerst gevonden is.



4 Een nieuw landschap: Rome wint ... en ontgint

Tussen 58 en 51 v.Chr. verovert Gaius Julius Caesar het uitgestrekte Gallië. De Gallische bevolking wordt onderworpen aan het gezag van het machtige Romeinse rijk. Wist je dat Zuid-Oost-Vlaanderen ook in Gallië ligt, namelijk in het stamgebied van de Nerviers?

Het landschap ondergaat een grote verandering tijdens de eerste twee eeuwen van onze jaartelling. De Romeinen bouwen een complex wegennet uit. Dit werkt een vlotte verspreiding van mensen, goederen, kennis en godsdienst in de hand. Langs deze routes ontstaan bovendien talrijke nieuwe nederzettingen. Deze grote bevolkingsgroei gaat gepaard met de ontginning van voorheen ongerepte gronden. Het zorgt in de Romeinse periode voor een ongeziene invloed op het landschap, veel meer dan in voorgaande tijdvakken.

Ken je de *vicus* van Velzeke? Rond dit Romeins regionaal centrum vestigen rijke lieden zich in grote hoeves of villa's in mediterrane stijl. Verspreid over het platteland liggen echter ook kleinere dorpen en boerderijen. In Leeuwegem is zo'n dorpje te vinden.

Langs Romeinse wegen ... Het verhaal van een dorpje in *Gallia Belgica*

De ligging van de nederzetting te Leeuwegem is niet zomaar gekozen. Over de site kronkelt een aarden weg die noordwaarts aansluit op de weg van Boulogne naar Keulen. Langs deze weg ontstaat in de 2de eeuw n.Chr. een dorpje met boerenerven die gedurende generaties de thuis zijn van enkele families. Elk erf bestaat uit een paar huizen met een gracht errond. De huizen zijn geen grote, luxe gebouwen maar kleine, bescheiden woningen uit hout en aarde. Rond de nederzetting ligt de wereld van de doden. De begraafplaats telt meer dan 40 crematiegraven. Een aantal liggen afgezonderd in de velden, andere vormen groepjes, waarschijnlijk kleine familiegrafvelden. Het dorpje bestaat uitsluitend uit houten woningen, ze zijn een evolutie van de manier van bouwen in de ijzertijd. De vele vondsten tonen echter de Romeinse levenswijze van de bewoners. Sinds de verovering door Caesar ontwikkelt deze Gallo-Romeinse maatschappij zich langzaam in onze streken. In de loop van de 2de eeuw n.Chr. komt ze tot een hoogtepunt.

Bouwen met hout en aarde

Deze tekening toont het uitzicht van een Romeins houten huis in Leeuwegem Spelaan. Door de ondergrondse archeologische sporen kunnen we reconstrueren hoe zo'n gebouw er bovengronds uitziet. Naar huidige normen zijn de huizen vrij klein, ongeveer 8 bij 5 meter.

Een houten constructie vormt het geraamte van het gebouw. Massieve houten palen ondersteunen het dak dat gemaakt is van pannen of stro. Een kleine gracht langs het gebouw voert het regenwater af dat van het dak loopt. De wanden tussen de houten palen zijn opgevuld met vlechtwerk en afgestroken met leem. Dat er flink wat arbeid komt kijken bij de bouw van deze huizen staat vast. Behalve het kappen en bewerken van de boomstammen is er veel leem nodig om de muren te vormen. Vlakbij de huizen te Leeuwegem liggen imposante putten van soms meer dan 6 meter diep. Hier werd leem uit de bodem gehaald, een gevaarlijk maar noodzakelijk karwei.

Tekening van de opbouw van een Romeins huis te Leeuwegem Spelaan



Een Romeinse 'duiker'

Deze houten buis is een deel van een 6,5 meter lange uitgeholde boomstam die in Wortegem is gevonden. De buis is gemaakt uit elzenhout en verbond ondergronds twee grachten met elkaar. Zo kon er water van de ene gracht naar de andere vloeien. Waarschijnlijk lag tussen beide grachten een doorgang die open moest blijven waardoor het niet mogelijk was om de grachten rechtstreeks op elkaar aan te sluiten. Een dergelijke ondergrondse verbinding wordt vandaag de dag nog gebruikt bij de aanleg van wegen of dijken en noemt een 'duiker'. Een radiokoolstofdatering wijst uit dat de buis tussen 130 en 340 n.Chr. is gemaakt.

Do ut des: Romeinse offers

Soms ontdekken archeologen in of rond een nederzetting bepaalde zaken die meer zijn dan zomaar weggegooid afval. Het gaat vaak om goed bewaarde voorwerpen die bewust aan de grond zijn toevertrouwd. Zo vinden we geregeld landbouwwerktuigen zoals slijpstenen of maalstenen in de fundering van een gebouw. Deze bouwmeesters moeten de nederzetting een voorspoedige oogst en toekomst schenken. Gelijkaardige voorwerpen of potten in aardewerk in kuilen, grachten of waterputten staan dan weer in verband met het moment waarop de nederzetting verlaten is. Met deze verlatingsoffers dankt men de goden voor de welvaart die de bewoners hebben gekend. Deze 'speciale' objecten zijn niet altijd makkelijk te verklaren omdat ze maar een deeltje zijn van een groter ritueel dat geen sporen in de grond nalaat. Ze bewijzen allicht het gunstig stemmen van de goden, geesten, voorouders en natuurelementen om de nederzetting en haar bewoners te beschermen en voorspoed te brengen.



Maalsteen

Deze complete maalsteen bevindt zich op de bodem van een paalkuil (2de eeuw n.Chr.) van een van de huizen te Leeuwegem Spelaan. Een maalsteen gebruikt men om graan te verwerken en is dus rechtstreeks aan de oogst en de landbouw te linken. Het bewust begraven van de maalsteen in de fundering van het gebouw, wijst op een bouwmeester.



Libatio of drankoffers?

In de gracht rond een van de boerderijen te Leeuwegem Spelaan is een verzameling van 11 bekertjes gevonden. Het gaat om kleine – soms miniatuur – drinkbekers in aardewerk. Vaak vindt men ze in offerkuilen of *favissae* vlakbij Gallo-Romeinse tempels. Onderzoekers linken deze bekertjes met pleng- of drankoffers, een ritueel waarbij men drank zoals wijn of bier ter ere van een bepaalde godheid uitgiet. Misschien is dit ook het geval te Leeuwegem? De gracht waarin de drinkbekers gevonden zijn, vormt de scheiding tussen de boerderij en de buitenwereld. Romeinse auteurs vermelden het bestaan van rituelen rond bepaalde grenzen en hun onschendbaarheid.

Offer van drinkbekertjes in een gracht. Midden 2de eeuw n.Chr. Leeuwegem Spelaan. © Dieter Jehs



De houten buis tijdens het vrijleggen

Dodenzorg

In onze streken is het tijdens het grootste deel van de Romeinse periode de gewoonte om de doden te verbranden op een brandstapel. Na het uitdoven, verzamelt men de verbrande botresten en de houtskool in een kuil of brandrestengraf. Als de verbrande botten in een pot zitten, spreekt men van een urnengraf. Vaak begraaft men slechts een symbolisch deeltje van de botresten. De dode krijgt meestal giften mee voor de reis naar het hiernamaals: potten gevuld met voedsel en drank of een munt om de overtocht naar het dodenrijk te betalen. De graven liggen steeds verspreid rondom de nederzetting. Soms vormen ze kleine groepen, waarschijnlijk familiegrafveldjes.

Opgraving van een urnengraf te Ronse Pont West



Doorsnede van een Romeins brandrestengraf op de site Ronse De Stadstun



Evocatie van het urnengraf te Ronse Pont West. © Dirk Wollaert

Brandende liefde: gem uit Lierde

Deze ovale ringsteen of gem lag in een Romeins crematiegraf uit de 2de eeuw n.Chr. in Sint-Maria-Lierde Wolfsveld. Hij versierde ooit de metalen ring van de overledene. Op de steen staat een gevleugelde Eros, de god van de liefde. Met zijn linkerhand raakt Eros de achterzijde van het hoofd van een herme, een vierkante pijler waarop meestal het hoofd van Hermes staat. Hermes is de god van de handel en de boodschapper van de goden. Een herme is een afbakeningspaal of richtingaanwijzer met een rituele betekenis. Op de ringsteen uit Lierde staat aan de basis van de herme een gans die zijn nek uitstrekt naar Eros.

Dit beeld is een gekend Grieks motief uit de 2de eeuw v.Chr. De gem zelf dateren is moeilijk. De kwaliteit van de steen en het thema wijzen in de richting van 50 v.Chr. tot 10 n.Chr. toen thema's uit de Griekse traditie in de mode waren in mediterrane ateliers. Misschien is de ring een erfstuk of kwam hij vanuit het Middellandse Zeegebied eeuwen later in het noorden terecht.



De ringsteen uit Sint-Maria-Lierde.
© Dieter Jehs

5 Door het bos de bomen zien

Tijdens de overgang van de laat-Romeinse tijd naar de vroege middeleeuwen in de 3de tot 5de eeuw n.Chr. verandert er veel op maatschappelijk en politiek vlak: de oude Romeinse structuren vallen weg, nieuwe heersers nemen hun plaats in.

Tussen ongeveer 225 en 275 n.Chr. verdwijnen zeer vele Romeinse nederzettingen in Zuid-Oost-Vlaanderen. Sommige Germaanse stammen steken de Rijn over en komen als hulpstroepen in het Romeinse leger terecht. Later vestigen ze zich in de streek. Andere stammen gaan dan weer op rooftocht in de buurt. Het zijn onzekere tijden en het platteland loopt leeg. De mensen verhuizen naar steden, legerkampen of versterkte nederzettingen.

Hoewel in het zuiden van Oost-Vlaanderen de gebieden rondom de nederzettingen in cultuur blijven, zorgt de bevolkingsafname na de Romeinse periode ervoor dat veel akkers en weiden opnieuw plaats maken voor bossen. Onderzoek in Ronse en Wortegem toont hoe het landschap in de vroege middeleeuwen verandert.

Een Germaanse erfenis

Vanaf de 7de eeuw neemt de bevolking opnieuw toe. Een aanwijzing hiervoor zijn de vele Germaanse plaatsnamen die eindigen op 'gem' (-haim), '-zele' (-sali) of '-beke' (baki). Ze duiden in deze periode een woonplaats aan. Vooral vanaf de 9de eeuw beginnen boerenfamilies en lokale heren opnieuw op grotere schaal bossen te kappen om er landbouwgrond van te maken.

1000 jaar landschap in één kuil

Tijdens de 2de eeuw n.Chr. graaft men in Ronse Pont West grote langwerpige kuilen om klei te delven. Meestal dicht men deze putten met aarde die van elders komt. Sommige kuilen blijven lange tijd open liggen en vullen zich vanzelf op natuurlijke wijze. Zo ontstaan grote drassige plekken waarin mettertijd allerlei takken, bladeren en pollen belanden. Een studie van deze plantenresten in combinatie met radiokoolstofdatering geeft een goed beeld van de evolutie van het landschap doorheen de tijd.

De kuilen in Ronse Pont West tonen het effect van de bevolking op het landschap. In de 2de eeuw n.Chr. is deze plaats bewoond. Het aanwezige pollen wijst op een omgeving met amper bomen en veel landbouw. In de laat-Romeinse periode neemt de bewoning af en zien we de bomen en het struikgewas terugkeren. In de eerste helft van de 10de eeuw merken we net het omgekeerde: meer bewoning leidt tot het rooien van de bossen en de aanleg van akkerland en weiland.

Op andere plaatsen zoals in Wortegem blijft na de Romeinse periode het landschap open omdat er in de buurt mensen blijven wonen.



Kleiwinningskuil met een opeenstapeling van organisch materiaal over een periode van meer dan 1000 jaar te Ronse Pont West

De pot met het pentagram

Deze pot komt uit een waterput in Wortegem uit de periode 750–900 n.Chr. en is daar achtergelaten als offer. Bijzonder is de vijfpuntige ster of pentagram dat op de bodem van de pot is aangebracht. Dit heeft niets te maken met hekserij of duivelse krachten. Een pentagram stond vroeger symbool voor perfect evenwicht, zoals de gulden snede. De vijf punten verwijzen naar 'het idee': de elementen water, aarde, vuur, lucht en ether. Later vertalen de christenen dit naar de vijf wonden van Christus. Het pentagram is dus niet per se heidens of antichristelijk. Waarschijnlijk worstelen de boeren uit Wortegem op dat moment met de overgang van de vertrouwde voorchristelijke rituelen naar de christelijke symboliek met haar eigen gebeden en sacramenten. Deze pot verenigt twee werelden: een heidens offer, maar met verwijzing naar Christus.



Op de bodem van de kookpot is een pentagram getekend. © Dirk Wollaert

Links: doorsnede van een kleiwinningskuil te Ronse Pont West

6 Ons hedendaagse landschap ontstaat



Reconstructie van het dorpje Spillegem rond 980 n.Chr. in Ronse De Stadstuin

Door de sterke bevolkingsgroei in de 10de eeuw zijn grote gebieden in het zuiden van Oost-Vlaanderen vóór het jaar 1000 al gekapt en tot landbouwgronden omgevormd. De nederzettingen liggen aan de rand van uitgestrekte akkers en bestaan uit een paar boerderijen. Soms blijven ze slechts enkele generaties in gebruik. Toch zien we heden nog altijd hun invloed op de structuur van onze dorpen, wegen en percelen. De akkers van toen zijn geëvolueerd naar de grote kouters die vandaag zo typisch zijn voor de streek. De nederzetting Spillegem te Ronse gaf al in de 10de eeuw vorm aan het huidige landschap.



Op het spoor van het middeleeuwse Spillegem

Op een boogscheut van Ronse ligt een middeleeuwse nederzetting. Ze is rond 900 n.Chr. gesticht. Drie grote houten huizen staan op een rechthoekig erf met een gracht rond. De gracht wordt aan elke kant onderbroken als toegang. De bewoners leggen rond de nederzetting akkers en weiden aan.

In de loop van de 11de eeuw verdwijnt dit gehucht maar de toegangswegen blijven in gebruik. Eerst als holle wegen, daarna als voetwegels die aansluiten op de straten van vandaag. Het gebied rond de vroegere nederzetting vormde tot een aantal jaren geleden nog steeds open en onbebouwde gronden. Dit landschap vindt dus zijn oorsprong in de 10de eeuw en bleef maar liefst 11 eeuwen bewaard!

De westelijke toegang van het gehucht ligt in het verlengde van een voetwegel die recht naar het straatje Spillegem loopt. Vandaag leidt dit straatje naar de Grote Markt van Ronse. Het '-gem'-gedeelte van de naam Spillegem komt van het Germaanse 'haim' en betekent 'woonplaats van'. De naam Spillegem verwijst dus naar een oudere nederzetting. De archeologen geloven dat ze hier de verdwenen nederzetting Spillegem hebben ontdekt.

En de boer, hij ploegde voort ...: een opmerkelijke vondst uit Ronse De Stadstuin

Drie ijzeren voorwerpen lagen samen in een kuil in de middeleeuwse nederzetting Spillegem te Ronse. We veronderstellen dat het onderdelen zijn van een ploeg. Het gaat om twee ijzeren ploegscharen en een koutermes. Het koutermes rijt de grond verticaal open, de ploegscharen doen dit horizontaal. In de loop van de volle middeleeuwen komt de keerploeg in gebruik. Een keerploeg draait de zoden om met een rister of keerbord. Zo kunnen boeren de gronden beter bewerken. Dit type ploeg speelt een belangrijke rol in de ontginning van het platteland tijdens de volle middeleeuwen.

Twee mogelijke reconstructies van de middeleeuwse ploeg uit Ronse De Stadstuin



Ploegscharen en koutermes afkomstig van Ronse De Stadstuin (2de helft 10de eeuw–begin 11de eeuw, onderaan)
Tuitpot in roodbeschilderd aardewerk uit het Rijnland (1 000–1 100 n.Chr., rechts bovenaan)
Kogelpot met radstempelsversiering (900–1 100 n.Chr., links bovenaan) afkomstig van de site Erembodegem Zuid IV.
© Dirk Wollaert

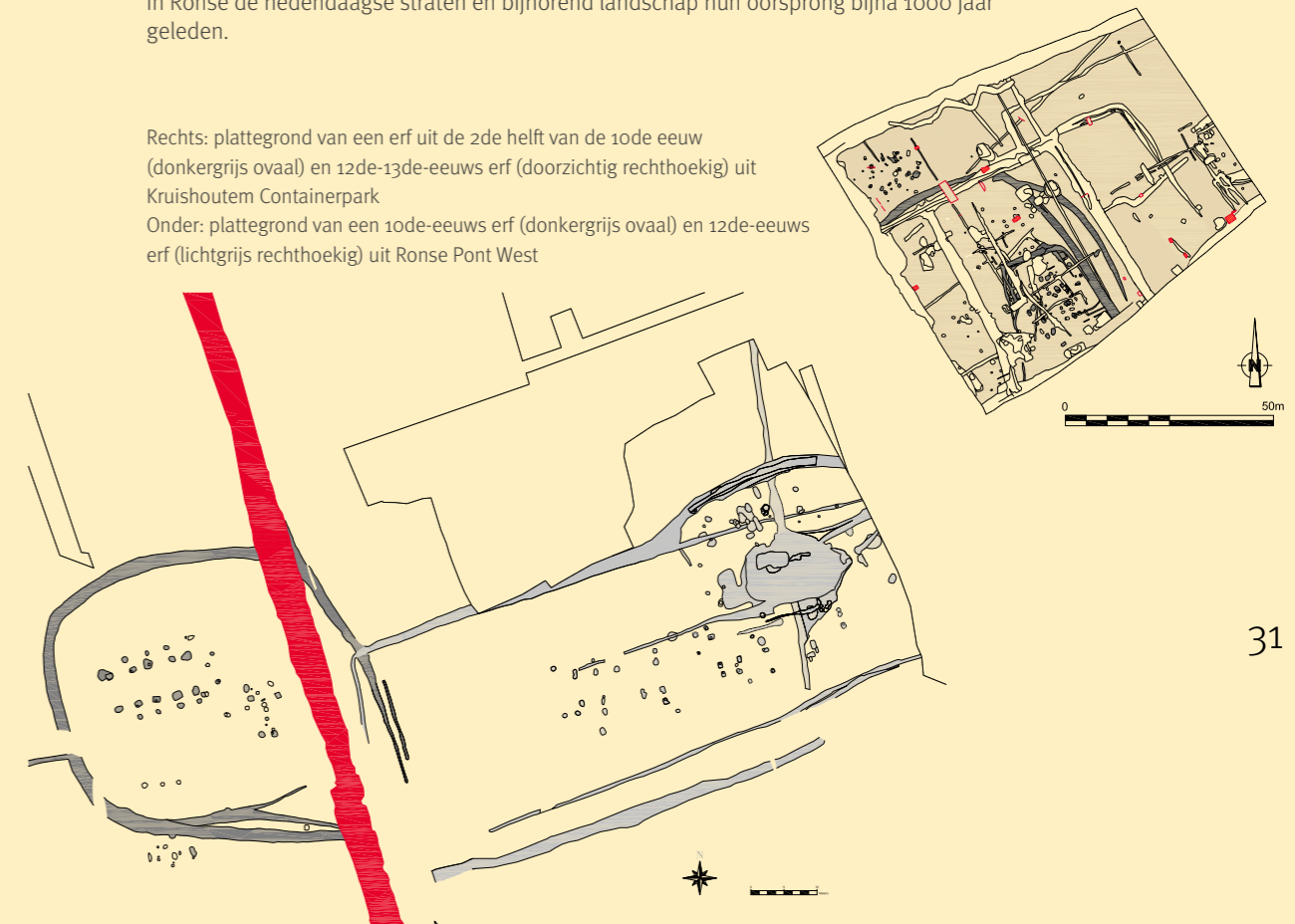


Nederzettingen van ontginners leggen de kiem voor ons landschap vandaag

In Ronse Pont West en Kruishoutem Containerpark zien we hoe de nederzettingen van ontginners evolueren naar het landschap van vandaag.

In Kruishoutem vonden de archeologen enkele gebouwen uit de 10de en 11de eeuw op een ovaal erf, rondom begrensd door een gracht. In de loop van de 12de en 13de eeuw bakent men de gronden rechthoekig af, gericht op de huidige Sint-Elooiskeerstraat. Hetzelfde is te zien in Ronse. In de tweede helft van de 10de eeuw sticht men een ovaalvormig erf met een woonhuis en een gracht errond. In de loop van de 12de eeuw evolueert dit naar rechthoekige percelen georiënteerd op de huidige Oude Pontstraat. Net zoals in Kruishoutem vinden ook in Ronse de hedendaagse straten en bijhorend landschap hun oorsprong bijna 1000 jaar geleden.

Rechts: plattegrond van een erf uit de 2de helft van de 10de eeuw (donkergrijs ovaal) en 12de-13de-eeuws erf (doorzichtig rechthoekig) uit Kruishoutem Containerpark
Onder: plattegrond van een 10de-eeuws erf (donkergrijs ovaal) en 12de-eeuws erf (lichtgrijs rechthoekig) uit Ronse Pont West



7 Verankering in het landschap het dorp

Veel van onze dorpen en gehuchten vinden hun oorsprong vóór het jaar 1000. De parochiekerk en het bijhorend kerkhof vormen het hart van het dorp. Opgravingen tonen aan dat ze vaak minstens naar de 10de eeuw terug te voeren zijn.

In de 11de en de 12de eeuw gaat het onze regio economisch voor de wind en neemt de bevolking sterk toe. De boeren ontginnen de gronden met meer succes, waardoor grote aaneengesloten kouters ontstaan. Alle grote boscomplexen zijn ondertussen zo goed als verdwenen.

Vanaf de 11de eeuw groeien verschillende nederzettingen uit tot steden, vaak op initiatief van een plaatselijke heer. Onze steden groeien krachtig omdat meer mensen van het platteland naar de stad trekken. In de loop van de 12de en 13de eeuw krijgen de meeste steden een omwalling. Met ook de aanleg van pleinen en markten in de 13de en de 14de eeuw komt het uitzicht van de stad voor vele eeuwen vast te liggen.



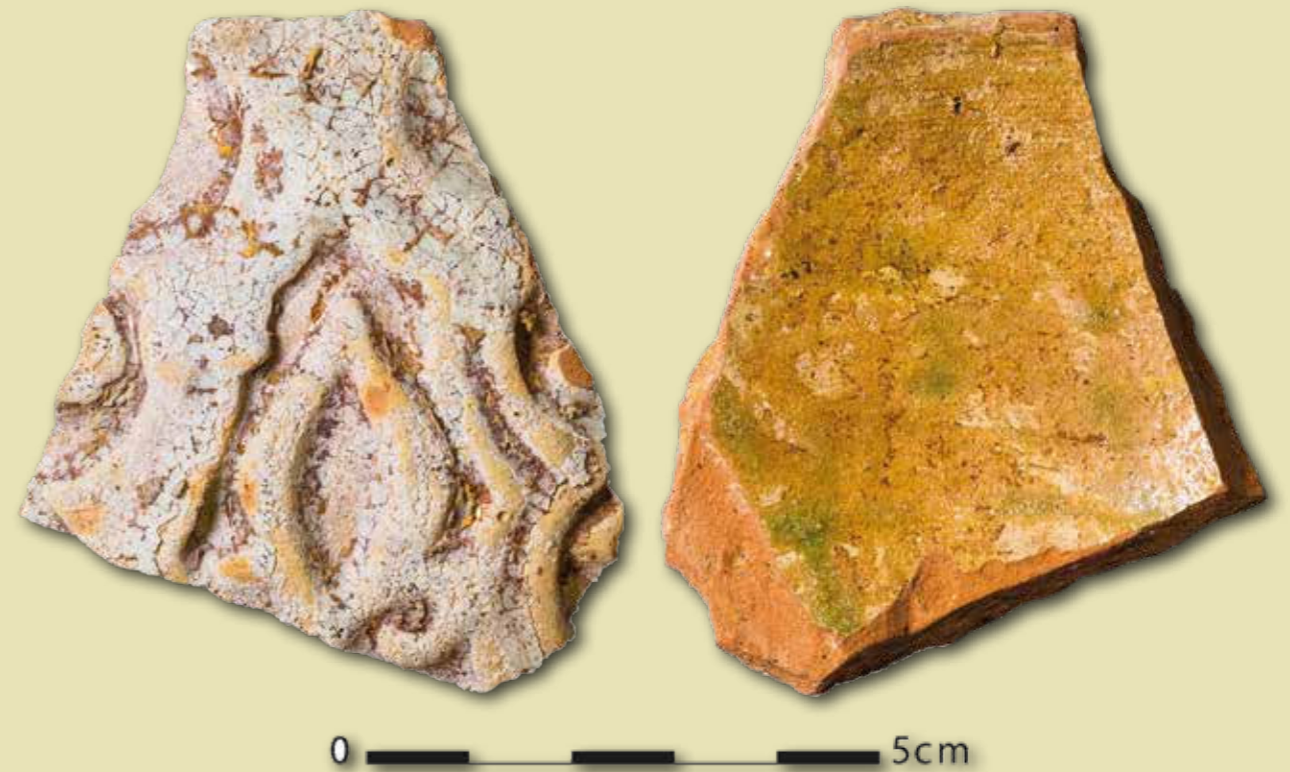
Exotische vondsten ...

Dit skelet lag in een afvalkuil op het marktplein van Sint-Lievens-Houtem. Het bijna volledig bewaarde skelet is van een aap: een resusaap (*Macaca mulatta*) ofwel een Java-aap (*Macaca fascicularis*). Resusapen komen voor in Oost-Azië, van Afghanistan tot Vietnam. Java-apen zijn afkomstig uit Zuidoost-Azië, onder meer de Filipijnen, Indonesië of Maleisië. Deze aap legde een hele weg af!

Het vrouwtje was ongeveer 4 jaar oud toen het overleed na een zwaar leven. Ze had een krom been door een slecht geheelde breuk, een afgeknipte staart, een sterk vervormde bovenarm en sporen van ondervoeding. Waarschijnlijk verzeilde ze hier met rondtrekkende artiesten die de jaarmarkten afschuimden met exotische dieren. Deze aap komt uit de tweede helft van de 17de of uit de 18de eeuw.



Volledig skelet van een aap gevonden in Sint-Lievens-Houtem. © RAAP



© Dirk Wollaert

Deze scherf van een vaas of kruik heeft een opvallend blinkend effect op het glazuur. Dit is typisch voor 'luster aardewerk'. Dit aardewerk is geproduceerd te Almeria of Málaga (Spanje) in de tweede helft van de 12de eeuw onder het islamitisch kalifaat van de Almohaden. Deze luxewaar is op vrij grote schaal geïmporteerd in Vlaanderen vanaf de 14de eeuw tot in het begin van de 16de eeuw. Maar de scherf uit Sint-Lievens-Houtem is een stuk ouder. Ze is het oudst aangetroffen exemplaar in de Lage Landen!

Is de aanwezigheid van de scherf in verband te brengen met de jaarlijkse bedevaart van Sint-Lievens-Houtem naar Gent vanaf de 1007 n.Chr.? De Sint-Baafsabdij te Gent had namelijk internationale handelscontacten. Zou deze Spaanse lusterwaar zijn meegereisd uit Gent als geschenk of specifieke bestelling? Het feit dat de vaas of kruik pas in de 15de eeuw is weggegooid, wijst alleszins op de grote waarde of symbolische/religieuze betekenis die het luxewaar lang heeft behouden.

Begraven in een ton ...

Deze eigenaardige vondst kwam aan het licht op de Markt van Oudenaarde. In een ton vonden archeologen een goed bewaard skelet van een man, buiten de begraafplaats van de Sint-Walburgakerk. De man leefde in de tweede helft van de 11de of het begin van de 12de eeuw. De man was ongeveer 1,78 m lang en tussen de 40 en 55 jaar oud. Slijtage op de borstwervels getuigt van een zwaar leven, maar het skelet toont geen sporen van geweld. Het is nog steeds gissen naar het levenseinde van de man. In deze periode is het zeer ongebruikelijk dat overledenen niet op het kerkhof worden begraven, maar erbuiten. De beenderen liggen bovendien deels door elkaar. Waarschijnlijk is de ton dus nog eens verplaatst vooraleer ze definitief begraven is.



Deze man was begraven in een ton en is gevonden bij opgravingen op de Markt van Oudenaarde

Godsdienstigheid en bedevaart

In de late middeleeuwen beheerst het christendom het leven. Men vereert heiligen en onderneemt bedevaarten. Deze tochten zorgen ervoor dat veel mensen vanuit Vlaanderen op reis gaan naar bijvoorbeeld Rome of Jeruzalem. Ook in deze streek zijn er bedevaarten. Zo komen er ook talrijke mensen naar Lede (Maria), Ninove (Sint-Cornelius), Geraardsbergen (Adrianus), Sint-Lievens-Houtem (Sint-Lieven) en Ronse (Sint-Hermes).

Soms krijgt de reiziger op bedevaart een kenteken of pelgrimsinsigne om op de kleding te spelden. In deze periode worden ook eenvoudige huisaltaren meer gebruikt. Bijvoorbeeld met een beeldje van Maria in hout, terracotta of pijpenaarde.



Verschillende pelgrimsinsignes (Ronse, Oudenaarde), terracotta Mariabeeldjes (Lede), bodem van een papkom die bewerkt is tot medaillon (Oudenaarde), Christus figurines in pijpenaarde (Ronse, Aalst). © Dirk Wollaert

8 Verankering in het landschap de stad

De stadswallen

Van vele middeleeuwse stadsversterkingen is vandaag niets meer bewaard. Men sloopt ze stelselmatig vanaf het einde van de 18de eeuw. Ze zijn in slechte staat of voldoen niet meer aan de militaire eisen. De industriële revolutie in de 19de eeuw en de nood aan meer ruimte in de stad versnellen de ontmanteling van deze versterkingen nog meer.

De eerste stadswallen in het zuiden van Oost-Vlaanderen stammen uit de tweede helft van de 11de eeuw of de 12de eeuw. Het zijn aarden wallen met aan de buitenzijde een gracht. Op de wal staat een palissade of een weermuur in natuursteen. De opkomst van het kanon stelt nieuwe eisen aan de verdediging. Stenen muren blijken in de loop van de 16de eeuw niet meer bestand tegen kanonskogels en maken plaats voor brede aarden wallen.



Gravure van de Stad Aalst door Caspar Merian uit 1659. © Stadsarchief Aalst, verzameling Dirk Martenscomtié

De ambachten

In de middeleeuwse stad werken de ambachtslieden als kleine zelfstandige of in dienst van een handelaar. Ze verenigen zich in gilden of ambachten en wonen en werken in dezelfde straat of wijk. Dezelfde families blijven er eeuwenlang actief. Onderzoekers vinden niet alleen hun producten terug, maar meestal ook het afval dat ze geproduceerd hebben. Of de werktuigen die ze voor hun ambacht gebruikten.

Kaarsenmaker

Op de Markt in Oudenaarde vond men een kuil vol onderkaken en lange beenderen van vooral runderen. Op elke kaak zijn achter de tweede kies één of meerdere hak- en snijsporen te zien. Dit deden ze om de mergolie uit de beenderen te halen. Mergolie werd gebruikt om kaarsen te maken.

© Dirk Wollaert



© Dirk Wollaert

Tegelsnijder

Tussen enkele funderingen op de Markt van Oudenaarde zijn honderden vloertegels gevonden. Op de geglaazuurde tegeltjes staan ingekerfde lijnen. Zo kon de tegelmaker de gebakken tegels beter breken om met de stukken een geometrisch vloerpatroon te maken.

Sommige tegels hebben een speciaal motief. Voor het bakken drukte men met een versierde houten plank een vorm van enkele millimeters diep in de rode klei. De vorm werd opgevuld met witbakkende kleipasta, wat duidelijk zichtbaar was in de rode tegel. Zulke versierde tegels zijn vooral gekend uit religieuze en adellijke gebouwen.

De herberg

In elk dorp of elke stad is er wel een herberg te vinden. Het is de centrale plaats om te drinken, te eten en te overnachten. De herberg heeft ook een publieke functie voor de vergadering van het lokaal bestuur of als gevangenis of logement voor soldaten. Handelaars gebruiken de herberg ook om op neutraal terrein zaken te bespreken. De buurtbewoners ontspannen er bij pot en pint met tal van spelletjes.



Deze haard stond in de kelder van een woning naast het oude vleeshuis op de Markt van Oudenaarde. De woning is gebouwd in de 15de en afgebroken in de 17de eeuw. Op de haardwangen staat het beeld van een man en een vrouw. Volgens hun haarddracht dateren de beelden uit de late 14de eeuw, een stuk ouder dan het gebouw waarin ze gevonden zijn. Het kroontje toont dat het hooggeplaatste figuren waren: een koninklijke familie of mensen van rijke adel.

Spelletjes spelen een belangrijke rol in de leefwereld van kinderen en volwassenen. Op archeologische sites vinden archeologen af en toe onderdelen van spelletjes. Sommige lijken op het speelgoed van vandaag. Andere zijn bijna vergeten volksspelletjes. Het zijn vaak wedstrijdspelen die een zekere handigheid, een fysieke of een intellectuele vaardigheid vereisten. Ook toneelvoorstellingen genoten veel bijval, en deze waren zeker niet altijd religieus van inslag!



Links: speelgoed (13de-19de eeuw) blijft eeuwenlang onveranderd
Rechts: een typische huisraad (13de-16de eeuw) bestaat uit voorwerpen in aardewerk, glas, metaal, natuursteen en hout
© Dirk Wollaert

9 Verankering in het landschap het platteland

In de loop van de 12de en 13de eeuw spelen de steden een steeds belangrijkere politieke en maatschappelijke rol. Deze trend zet zich door tijdens de 14de en 15de eeuw. Toch loopt het platteland niet leeg. De boeren zorgen niet alleen voor hun gezin, ze bevoorraden ook de stad. Opgravingen op het platteland tonen talrijke sporen van ambachtelijke activiteiten zoals het maken van kaas of linnen.

Aan het einde van de late middeleeuwen zijn in Vlaanderen nog amper grote bossen te vinden. Men gaat op zoek naar andere bouwmethodes om de met houten palen gefundeerde woonhuizen te vervangen. Het gebruik van vakwerk en baksteen zorgt voor snel en degelijk bouwwerk, wat vooral in de steden belangrijk is.

Een getuigenis uit de 13de eeuw van de Engelsman Glanville: *multas quidem arbores, non tamen multas sylvas* ofte 'Er zijn daar veel bomen, maar geen bossen meer'.



Het huidige landschap heeft zijn oorsprong in de late middeleeuwen. Dit luchtbeeld uit Denderhoutem geeft een goed beeld hoe het landschap er in de late middeleeuwen uitzag.

Bakstenen voor de abdij

In de Rozendreef te Aalst ontdekten archeologen drie baksteenovens. De oudste is van 1364–1400, de middelste van 1420–1460 en de jongste van 1641–1688.

Onderzoek van de houtskoolresten toont dat men eikenhouten takkenbundels gebruikt om de ovens op te stoken. Deze bundels branden beter dan houtblokken. Bovendien is hout in deze periode erg schaars.

De baksteenovens zijn te linken aan de nabijgelegen abdij van de Cisterciënzerinnen Ten Rozen. De geproduceerde bakstenen van de twee oudste ovens dienen voor de talrijke uitbreidingen en verbouwingen aan de abdij in de 14de en 15de eeuw. Tijdens de godsdienstoorlogen in het derde kwart van de 16de eeuw is de abdij volledig verwoest. De jongste oven is gebruikt bij de wederopbouw van de abdij.



Baksteenovens te Aalst Rozendreef. De zwarte verkleuring ligt op de plaats waar het vuur brandde.



Twee 18de-eeuwse kruiken afkomstig van de opgraving Wortegem Diepestraat. © Dirk Wollaert

10 Militaire activiteiten op het platteland

Oorlog en rampspoed vanaf de 17de eeuw

Vanaf het midden van de 17de tot de vroege 19de eeuw probeert Frankrijk zijn grondgebied uit te breiden. Dit leidt tot de belegering van de Zuidelijke Nederlanden en conflicten in gans Europa. Onze regio is het strijdtoneel van vele oorlogen met een grote invloed op de mensen en het landschap. Rondtrekkende legers plunderen onze streken. Op strategische plaatsen verrijzen legerkampen en tijdens de wintermaanden verblijven de soldaten in de steden. Volledige bossen worden gekapt en duizenden paarden grazen het land kaal. Deze periode liet weinig archeologische sporen na, tot de ontdekking van de site van Ninove Doorn Noord.

De legerkampen van Ninove Doorn Noord

Minstens drie keer kampeert een groot leger te Doorn Noord in Ninove. Twee keer tussen 1688–1697 tijdens de Negenjarige Oorlog tegen de Franse koning Lodewijk XIV met een internationaal leger ("de Grote Alliantie"). Tijdens de campagnes in 1692 en 1693 kiest de Alliantie Ninove als strategische kampplaats voor enkele dagen. Maar liefst 60 000 soldaten van verschillende nationaliteiten verblijven in een immens kamp van 8 km lang. Op het terrein zijn honderden vuurplaatsen gevonden.

Tijdens de Oostenrijkse Successieoorlog van 1740–1748 strijken Franse soldaten in 1745 neer in Ninove Doorn Noord. Nu blijven ze langer en in slechte weersomstandigheden. Om zich te beschutten tegen regen, wind en koude graven ze grote ondergrondse schuilplaatsen. In deze *shelters* kunnen de soldaten zich opwarmen en eten maken. In Ninove Doorn Noord werden al een 80-tal *shelters* onderzocht.



Reconstructie van een militair kamp te Ninove Doorn Noord in 1693



Tijdens het event 'Ninove 1692' in juni 2019 is een *shelter* van het militaire kamp uit 1745 nagebouwd en gebruikt door de re-enactors.
© Dirk Wollaert



Vondsten uit de militaire kampementen van 1692 en 1745 te Ninove Doorn Noord. © Dirk Wollaert

colofon

landschap door · grond

Uitgegeven naar aanleiding van de gelegenheidstentoonstelling in de erfgoedsite Archeocentrum Velzeke, in opdracht van de deputatie van de provincie Oost-Vlaanderen.

Auteurs
SOLVA Dienst Archeologie

Beleidsverantwoordelijke: Annemie Charlier, gedeputeerde Erfgoed
Directie Erfgoed · erfgoedsite Archeocentrum Velzeke
Anneke Lippens, directeur
Supervisie: Kurt Braeckman, conservator Archeocentrum Velzeke en
Bart Cherretté, diensthoofd Archeologie SOLVA
Coördinatie: Arne De Graeve SOLVA
Fotografie: SOLVA, tenzij anders vermeld
Reconstructietekeningen: Yannick De Smet
Grafische vormgeving: directiecel Erfgoed
Druk: drukkerij ABC · Meerbeke

De tentoonstelling loopt van 10-11-2019 t.e.m. 31-10-2020

Uitgave: november 2019
D/2019/0914/1
Cover: © Dirk Wollaert

SOLVA is het intergemeentelijk samenwerkingsverband voor streekontwikkeling in Zuid-Oost-Vlaanderen. Sinds 2008 beschikt SOLVA over een archeologische dienst die onderzoek uitvoert voor de aangesloten besturen.

Met dank aan: Aalst · Brakel · Denderleeuw · Erpe-Mere · Geraardsbergen · Haaltert · Herzele · Horebeke · Kluisbergen · Kruisem · Lede · Lierde · Maarkedal · Ninove · Oudenaarde · Oosterzele · Ronse · Sint-Lievens-Houtem · Wortegem-Petegem · Zottegem · Zwalm

Niets uit deze uitgave mag worden vervoelvoudigd, door middel van druk, fotokopieën, geautomatiseerde gegevensbestanden of op welke andere wijze ook zonder voorafgaande schriftelijke toestemming van de uitgever.

bibliografie

CROMBÉ P., SERGANT J., VERBRUGGE A., DE GRAEVE A., CHERRETTÉ B., MIKKELSEN J.H., CNUUDE V., DE KOCK T., HUISMAN H., VAN OS B., VAN STRYDONCK M. & BOUDIN M. 2014. A Sealed Flint Knapping Site from the Younger Dryas in the Scheldt Valley (Belgium): Bridging the Gap in Human Occupation at the Pleistocene-Holocene Transition in W-Europe, *Journal of Archaeological Science* 50, 420–439.

DE GRAEVE A. & WINDEY S. 2018. Tracing the small parts: the remains of a late Iron Age ironworking site at Ronse Pont West (Prov. East Flanders, Belgium), *Lunula Archaeologia protohistorica* XXVI, 167–172.

DE MAEYER W., Taelman E. & CHERRETTÉ B. 2018. Wortegem Diepestraat. Archeologisch onderzoek, SOLVA Archeologie Rapport 129, Erembodegem.

DE MAEYER W., VAN CAUWENBERGH S., KLINKENBORG S., Taelman E. & CHERRETTÉ B. 2013. Aalst Werfplein. Onderzoek van een middeleeuwse woonwijk, SOLVA Archeologie Rapport 23, Erembodegem.

DE MAEYER W., VAN CAUWENBERGH S., KLINKENBORG S., Taelman E. & CHERRETTÉ B. 2014. Aalst Hopmarkt - Fase 2: onderzoek van de pandgangen en de poel, SOLVA Archeologie Rapport 25, Erembodegem.

JACQUIER J., VANDENDRIESSCHE H. & CROMBÉ P. 2018. Ruin "Rosalinde" (comm. De Kluisbergen, Prov. De Flandre-Orientale, BE): étude fonctionnelle de l'industrie lithique du Paléolithique final, *Notae Praehistoricae* 38, 5–14.

KLINKENBORG S. 2017. Archeologische opgravingen op de Pupillensite, *VVAK* 44-2, 10–13.

PEDE R., CLEMENT C., DE CLEER S., GUILLAUME V. & CHERRETTÉ B. 2015. Ronse De Stadstuin. Archeologisch onderzoek, SOLVA Archeologie Rapport 20, Erembodegem.

PEDE R., DE GRAEVE A. & CHERRETTÉ B. 2016. Een funeraire erfenis uit de bronstijd. Recent archeologisch onderzoek te Ronse, *Annalen van de geschied- en oudheidkundige kring van Ronse en het Tenement van Inda LXV*, 109–155.

PEDE R., KLINKENBORG S., JACOBS J. & CHERRETTÉ B. 2014. Op het Romeinse platteland: een gehucht te Leeuwergem (Zottegem, O.-VI.), *Signa* 3, 141–143.

POULAIN M. & DE CLERCQ W. 2018. Travelogue of an AlmohadSherd: from Twelfth-Century al-Andalus to Fourteenth-Century Flanders, *Al-Masāq Journal of the Medieval Mediterranean* 2018.

VANDENDRIESSCHE H., PEDE R., KLINKENBORG S., VERBRUGGE A., MIKKELSEN J.H., SERGANT J., CHERRETTÉ B. & CROMBÉ P. 2015. Steentijdvondsten uit het zuiden van Oost-Vlaanderen: het neolithicum te Leeuwergem-Spelaan (gem. Zottegem) en Ruin-Rosalinde (gem. Kluisbergen), *Notae Praehistoricae* 35, 5–23.

VANDENDRIESSCHE H., VERBRUGGE A., DE GRAEVE A., CHERRETTÉ B. & CROMBÉ P. 2016. De midden- en finaal-paleolithische vondsten van Ronse-Pont West (Oost-Vlaanderen, BE), *Notae Praehistoricae* 36, 91–102.

VERBRUGGE A., DE GRAEVE A., MONSIEUR P. & CHERRETTÉ B. 2012. Romeinse crematiegraven uit het gebied tussen Schelde en Dender doorgelicht: enkele voorbeelden uit rurale contexten te Sint-Maria-Lierde (gem. Lierde) en Erembodegem (gem. Aalst), *Signa* 1, 153–163.

